

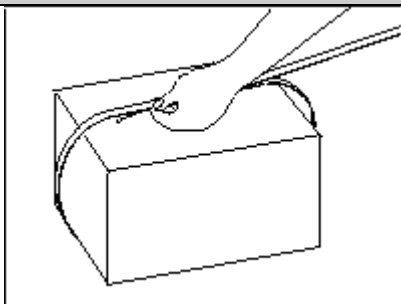
Návod k použití pro Páskovač pro ocelovou pásku

Katalogové číslo: 258001

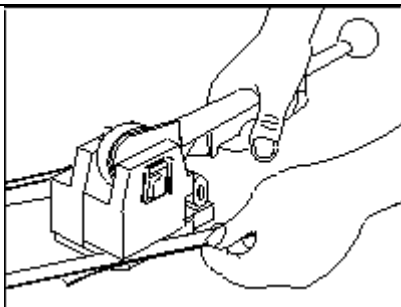


Páskovač BO-51 je vhodný pro páskování předmětů ocelovou páskou bez použití sponky. Spoj je proveden průstřihem pásek (pevnost ve spoji až 8 000 N). BO-51 je zejména určen pro páskování předmětů s jednou rovnou plochou, jako jsou bedny, cihlářské a dřevařské výrobky, zboží na paletách apod. Tento páskovač je seřiditelný pro pásky šíře 13 až 20 mm a tloušťky 0,4 až 0,63 mm.

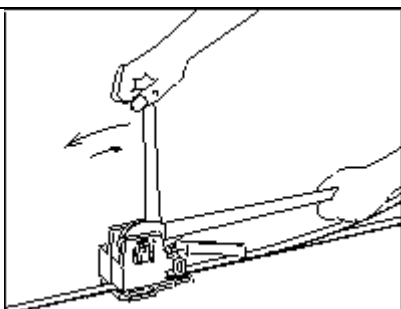
Postup práce při páskování



Oviňte pásku okolo zboží, které chcete zapáskovat, a to směrem shora dopředu. Druhý konec nechte navinutý v odvíječi.

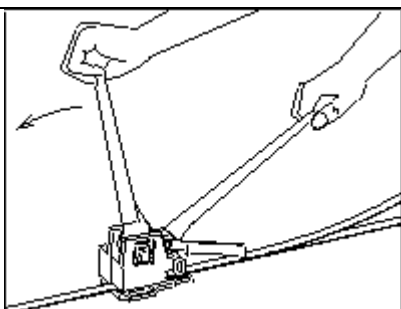


Uchopte páskovač za páky č. 90 a 100 a tiskněte je k sobě. Tím oddálíte napínací kotouč od matrice, čímž bude možné vložit pásku do páskovače na dorazy č. 29 a 37.

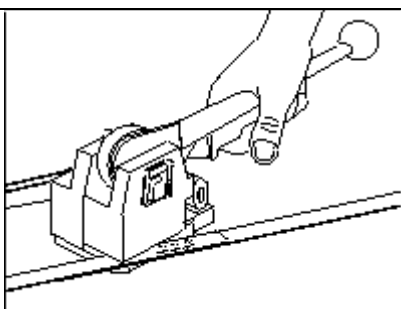


Nyní pásku napněte na požadované předpětí vratným pohybem napínací páky č. 13.

TIP: Pro rychlé dotažení je možné nejprve trhnout vrchní páskou dozadu od páskovače. Pozor - toto provádějte pouze v kvalitních ochranných rukavicích.



Po utažení pásky vraťte napínací páku do základní polohy. Uzavírací páku č. 90 otočte proti napínací páce. Tím dojde k vytvoření spoje a odstříhnutí přebytečné pásky.



Nyní opět stiskněte páky č. 90 a 100 k sobě, což Vám umožní páskovač vysunout z vytvořeného úvazku.

Údržba

Čištění

Spočívá v odstraňování otřepů z napínacího kotouče, matrice a průstřižníku s průstřižnicí. V případě používání páskovače v prašném prostředí je nutné čistit i ostatní mechanické části páskovače.

Mazání

Provádějte po operaci čištění tak, aby se při mazání nedostaly nečistoty do mazaných částí. Intervaly mazání je nutné volit s ohledem na prostředí, ve kterém páskovač pracuje. K mazání používejte ložiskový olej. Zejména je nutné mazat tyto části:

- hřídel č. 15 mazacím otvorem ve vidlici č. 22
- vedení pístu č. 86
- jehlová ložiska č. 81 a 82 mezerami mezi výstředníkem č. 91 a ojnicí č. 92
- resp. tělesem č. 101

Dále doporučujeme mazat:

- čepy západek č. 18 a 38, uložení páky č. 100, čep vidlice č. 28

Seřízení

Seřízení šíře pásky

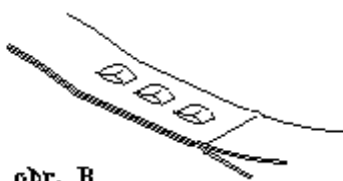
Provádí se povolením šroubů č. 68 a posunutím dorazů č. 29 a 37 tak, aby byl prostřih v ose pásky. Páskovač po seřízení umožňuje pracovat s páskami šíře 12.7 až 20 mm.

Seřízení ořezávacího nože

Po povolení šroubu č. 74 přístupného otvorem v krytu č. 56 seřídíme nůž posunutím páčky č. 34 dle šipek. Posunutím ve směru znaménka (+) prostřih zvětšíme, což je nutné při nedostatečném průstřihu (obr. B), kdy nůž neodstříhne horní konec pásky. Naopak při velkém průstřihu a zároveň nastřížení i spodního konce pásky (obr. C) je nutné zdvih nože korigovat otočením páčky ke znaménku (-). Správně seřízený zdvih nože, kdy dojde k odstřížení horního konce pásky a nenastříhnutí spodního konce, je zobrazen na obr. A. Po seřízení nezapomeňte opět utáhnout šroub č. 74. V případě, že s páčkou nelze již více otáčet, je možné ji po demontování krytu č. 56 přesadit na šestihranu čepu č. 97. Při opotřebení nože č. 89 a nemožnosti jeho dalšího seřízení je možné nůž otočit o 180° a tak využít břitů na jeho druhé straně.



obr. A



obr. B

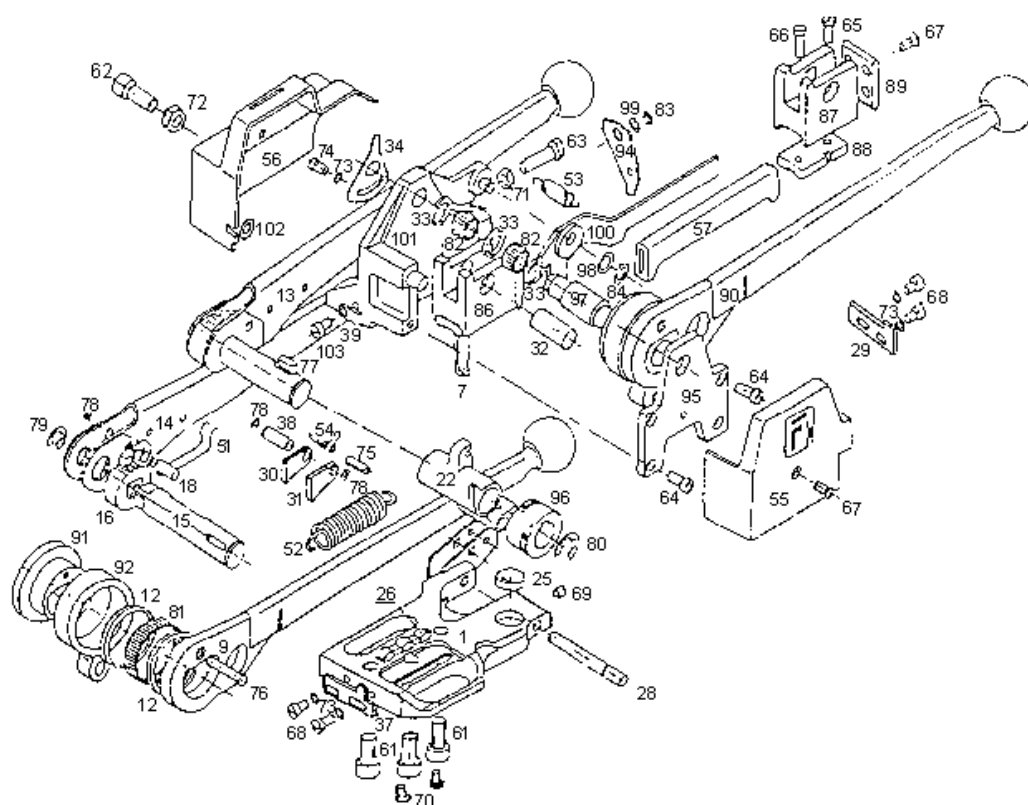


obr. C

Bezpečnost

- Při páskování vždy používejte kvalitní ochranné rukavice popř. ochranné brýle
- Při manipulaci se zbožím jej nikdy nezvedejte za provedený úvazek
- Při páskování nestrkejte ruce ani jiné části těla mezi pásku a balený předmět
- Pásku odvíjejte pouze z odvíječe k tomu určenému
- Pro přestřížení pásky používejte vždy pouze nůžky k tomu určené a postavte se na stranu, abyste zabránili případným zraněním způsobeným vymrštěním napnuté pásky
- Při práci nikdy nevkládejte prsty mezi průstřiznici nebo mezi matici a napínací kotouč

Seznam dílů



Seznam náhradních dílů

1.	Deska kompletní	52.	Pružina	79.	Pojistný kroužek
7.	Vyhazovač	53.	Pružina	80.	Pojistný kroužek
9.	Uzavírací páka	54.	Pružina	81.	Jehla (54 ks)
12.	Kroužek	55.	Kryt pravý	82.	Jehla (22 ks)
13.	Napínací páka kompletní	56.	Kryt levý	83.	Pojistný kroužek
14.	Napínací páka	57.	Držadlo	84.	Pojistný kroužek
15.	Hřídel	61.	Šroub	86.	Píst kompletní
16.	Rohatka	62.	Šroub	87.	Píst s kolíky
17.	Západka	63.	Šroub	88.	Průstřižnice
18.	Čep západky	64.	Šroub	89.	Odřezávací nůž
22.	Vidlice	65.	Šroub	90.	Uzavírací páka kompletní
25.	Matrice	66.	Šroub		
26.	Průstřižník	67.	Šroub	91.	Výstředník
28.	Čep vidlice	68.	Šroub	92.	Ojnice
29.	Zadní doraz	69.	Šroub	94.	Páčka kompletní
30.	Západka	70.	Šroub	95.	Bočnice
31.	Západka	71.	Matice	96.	Napínací kotouč
32.	Čep pístu	72.	Podložka	97.	Výstředný čep
33.	Kroužek	73.	Podložka	98.	Podložka
34.	Seřizovací páčka	74.	Šroub	99.	Podložka
37.	Přední doraz	75.	Kolík	100.	Páka
38.	Čep	76.	Nýt	101.	Těleso kompletní
39.	Vymezovací podložka	77.	Pero	102.	Podložka
51.	Pružina	78.	Pojistný kroužek	103.	Šroub

Základní technické údaje

Hmotnost 4,25 kg

Rozměry D x Š x V 380 x 125 x 215 mm

Ocelový pás

- Pevnosti 650 až 950 MPa
- Šíře 12,7 až 20 mm
- Tloušťky 0,4 až 0,63 mm