

NOSNÍKOVÁ SVORKA

Původní návod k používání

Modelová označení strojních zařízení

CL1000	Nosníková svorka CL1000
CL2000	Nosníková svorka CL2000
CL3000	Nosníková svorka CL3000
CL5000	Nosníková svorka CL5000

Tato strojní zařízení splňují normy, které se na ně vztahují.



OBSAH

1. Bezpečnostní pokyny	3
1.1. Účel použití strojního zařízení	4
1.2. Základní bezpečnostní opatření	5
2. Přeprava.....	6
2.1. Bezpečnostní zařízení k přepravě.....	6
2.2. Uložení	6
3. Základní popis a funkčnost	7
4. Technické údaje	7
5. Instalace	7
5.1. Výběr místa instalace	7
5.2. Postup instalace	8
5.3. Kontrola před uvedením do provozu	8
5.4. Uvedení do provozu.....	8
6. Provoz	8
7. Údržba.....	9
7.1. Obecná ustanovení.....	9
7.2. Kontrolní práce	9
7.3. Kontrola zdvihu.....	9
7.4. Častá kontrola	10
7.5. Údržba	10
8. Vyřazení z provozu	10
9. Prohlášení o shodě.....	11

SYMBOLY A VÝSTRAŽNÁ UPOZORNĚNÍ

Symbole a výstražná upozornění uvedená v tomto návodu varují obsluhu strojního zařízení před případným nebezpečím, nebezpečnými situacemi a je nutné jim věnovat maximální pozornost.

V tomto návodu se vyskytují následující symboly a výstražná upozornění:

NEBEZPEČÍ!

Toto výstražné upozornění varuje před vysokým rizikem, které vede k úmrtí nebo vážnému zranění, pokud se takovému riziku nezabrání.

VAROVÁNÍ!

Toto výstražné upozornění varuje před rizikem, které může vést k úmrtí nebo vážnému zranění, pokud se takovému riziku nezabrání.

UPOZORNĚNÍ!

Toto výstražné upozornění varuje před malým rizikem, které by mohlo vést k lehkému zranění nebo poškození zařízení nebo jeho okolí, pokud se takovému riziku nezabrání.

POZNÁMKA!

Poskytuje radu pro obsluhu a další užitečné informace.

Nebezpečí při použití ve výbušném prostředí.

1. BEZPEČNOSTNÍ POKYNY

Pečlivě si přečtěte tento původní návod k používání a seznamte se řádně s veškerými pokyny. Každý, kdo bude toto strojní zařízení obsluhovat, je povinen si tento původní návod přečíst a seznámit se se všemi pokyny. Tento původní návod musí být trvale přístupný na bezpečném místě všem, kteří budou toto strojní zařízení obsluhovat.

V každodenním provozu lze daného stupně bezpečnosti dosáhnout pouze tehdy, jsou-li přijata všechna požadovaná opatření. Plánování těchto opatření a kontrola jejich dodržování spadá do povinnosti údržby majitele/oprávněné obsluhy strojního zařízení.

Chraňte toto strojní zařízení před korozí.

V závislosti na pracovním prostředí doplňte tento návod a montáži o pokyny, které jsou důležité pro zvláštní druh použití zařízení, tj. týkající se organizace práce, pracovního postupu a lidských zdrojů.

Majitel/obsluha strojního zařízení musí zajistit:

- » Strojní zařízení se používá pouze k náležitému účelu.
- » Strojní zařízení se provozuje pouze v bezporuchovém, plně funkčním stavu a pravidelně se kontrolují zejména bezpečnostní komponenty, aby byla zajištěna jeho bezvadná funkčnost a bezpečnost osob.
- » Obsluha, servisní pracovníci a pracovníci provádějící opravu mají k dispozici a používají požadované osobní ochranné prostředky.
- » Návod k používání je vždy k dispozici na místě, kde se zařízení používá, je čitelný a úplný.
- » Strojní zařízení obsluhuje, servisuje a opravuje pouze kvalifikovaný a oprávněný personál.

- » Takový personál je pravidelně školen ve všech platných záležitostech, které se týkají bezpečnosti práce a ochrany životního prostředí, je seznámen s tímto návodem k používání a zejména s bezpečnostními pokyny, které obsahuje.
- » Veškeré bezpečnostní a výstražné značky na zařízeních nesmí být odstraněny a musí být zajištěna jejich čitelnost.

1.1. Účel použití strojního zařízení

Toto strojní zařízení se používá k zavěšení nebo upevnění příslušenství, lanek, závitových tyčí a dalších produktů k přírubám nosníků. Nabízí bezpečné upevnění bez nutnosti svařování a vrtání.

Požadavky na obsluhující personál

Strojní zařízení smí obsluhovat pouze kvalifikované osoby, které byly řádně proškoleny a které jsou obeznámeny s typem zařízení, jeho instalací, ovládním, použitím a s veškerými bezpečnostními pokyny, jakožto i s dalšími nezbytnými pokyny, která zajistí jeho bezpečný provoz a bezpečí na pracovišti. K obsluze tohoto strojního zařízení musí mít obsluhující personál oprávnění od svého zaměstnavatele.

Před zahájením práce si musí obsluhující personál přečíst tento návod k používání, zejména kapitulu „Bezpečnostní pokyny“. Toto je důležité zejména pro obsluhující personál, který zařízení použije zřídka, např. při instalačních nebo údržbářských pracích.

NEBEZPEČÍ!

Aby se zabránilo vážným zraněním, věnujte při používání tohoto strojního zařízení vysokou pozornost následujícím pokynům:

- » Používejte ochranný pracovní oděv, ochranné pracovní pomůcky a vybavení.
- » Vlasy musí být sepnuté bezpečným způsobem. Nesmí být rozpuštěné!
- » Je zakázáno nosit prsteny, řetízky a jiné šperky.
- » Volné kusy oblečení musí být připevněny. Nenoste příliš velké nebo široké oblečení.
- » Obsluha nesmí být pod vlivem alkoholu, drog či jiných návykových látek.
- » Obsluha nesmí používat strojní zařízení, pokud se necítí dobře, její zdravotní stav nezajišťuje bezpečný provoz zařízení apod.

NEPEZPEČÍ!

Obsluha strojního zařízení by neměla trpět záchvaty, ztrátě fyzické kontroly, fyzickým defektům nebo emoční nestabilitě, které by mohly vést k tomu, že její bude nebezpečné ni nebo pro ostatní.

POZNÁMKA!

Pokud se strojní zařízení správně a náležitě nepoužívá, není možné zajistit bezpečný provoz.

Majitel a provozovatel nesou výhradní odpovědnost za veškerá zranění osob a škody na majetku vzniklé v důsledku nesprávného používání.

NEBEZPEČÍ!

Toto strojní zařízení nesmí být používáno k zvedání, podpírání nebo přepravě osob či zvířat ani k přepravě břemene nad osobami nebo zvířaty.

NEBEZPEČÍ!

Osoby nesmí stát pod zavěšeným břemenem.

NEBEZPEČÍ!

Osoba odpovědná za bezpečný provoz strojího zařízení jej musí zajistit odpovídajícím a bezpečným způsobem tak, aby nedošlo k neoprávněnému použití osobami bez oprávnění nebo náhodnému provozu zařízení, pokud toto není právě používáno.

1.2. Základní bezpečnostní opatření

Dodržujte veškeré pokyny k instalaci, provozu a údržbě strojího zařízení.

Věnujte pozornost všem upozorněním na zařízení a pokynům v tomto návodu.

Dodržujte bezpečnostní vzdálenosti.

Mějte vždy volný výhled na břemeno.

Používejte strojní zařízení výhradně v souladu s pokyny v tomto návodu. Nepoužívejte jej k jinému účelu.

Nikdy nezatěžujte toto strojní zařízení nad jeho mezní pracovní zatížení.

Dodržujte předpisy bezpečnosti práce na pracovišti.

Nepoužívejte toto strojní zařízení ve spojení s jiným zařízením, pokud projektant systému, výrobce systému, výrobce jeřábu, projektant nebo uživatel neinstalují nezbytná a/nebo požadovaná bezpečnostní zařízení platná pro daný systém, jeřáb nebo aplikaci.

Úpravy za účelem modernizace, přehodnocení nebo jiné změny tohoto zařízení smí povolit pouze výrobce původního zařízení.

Pokud se má zařízení používat jako zvedací zařízení pod hákem, je třeba dodržovat nařízení platných norem a směrnic, které se na takové zařízení vztahují.

Svorky používané k manipulaci s horkým roztaveným materiálem mohou vyžadovat další vybavení nebo zařízení. Dodržujte pokyny a regulace v rámci platných norem a směrnic, které na takovou činnost vztahují.

Nepoužívejte strojní zařízení, pokud je poškozené nebo je poškozená jakákoli jeho součást. Věnujte pozornost jakémukoli neobvyklému hluku, který vydává během provozu.

Okamžitě přerušte práci, pokud zaznamenáte závadu nebo poruchu, a tuto neprodleně odstraňte.

Jakékoli poškození a závady je nutné ihned nahlásit odpovědnému vedoucímu pracovníkovi. Dodržujte pokyny bezpečnosti práce na pracovišti.

Když je strojní zařízení v provozu, musí být všechny osoby v jeho bezprostřední blízkosti informovány tím, že se osloví!

NEBEZPEČÍ!

Je zakázáno toto strojní zařízení upravovat na vyšší nominální zátěž, přestavovat k jinému účelu použití příp. provádět jakýkoli zásah do jeho konstrukce.

VAROVÁNÍ!

Tyto pokyny se týkají běžných situací při instalaci, provozu a údržbě zařízení popsanych v tomto návodu. Pokyny by neměly být vykládány tak, že předvídají všechny možné

nepředvídatelné situace nebo že předvídají konečný systém, jeřáb nebo konfiguraci, která toto zařízení používá. U systémů využívajících zařízení, na něž se vztahuje tento návod, jsou dodavatel a vlastník systému odpovědní za soulad systému se všemi platnými průmyslovými normami a se všemi platnými státními a místními předpisy/zákonů.

Kód a sériové číslo svorky (viz další část návodu) si zaznamenejte na přední stranu obálky tohoto návodu pro identifikaci a budoucí použití, abyste se vyhnuli odkazování na nesprávnou příručku, pokud jde o informace nebo pokyny k instalaci, provozu, kontrole, údržbě nebo náhradním dílům.

2. PŘEPRAVA

VAROVÁNÍ!

Přepravu strojního zařízení smí provádět pouze kvalifikovaný personál. Výrobce ani dovozce není odpovědný za škody, které byly způsobeny nedodržením pokynů k přepravě nebo uložení.

- » Strojní zařízení musí být zkontrolováno, řádně a bezpečně zabaleno před samotnou přepravou.
- » Se strojním zařízením neházejte ani nepouštějte na zem.
- » K přepravě používejte pouze vhodné dopravní prostředky.
- » Přeprava a dopravní prostředek musí odpovídat místním předpisům.

2.1. Bezpečnostní zařízení k přepravě

POZNÁMKA!

Pokud existuje bezpečnostní zařízení k přepravu, musí být odstraněno před uvedením strojního zařízení do provozu.

2.2. Uložení

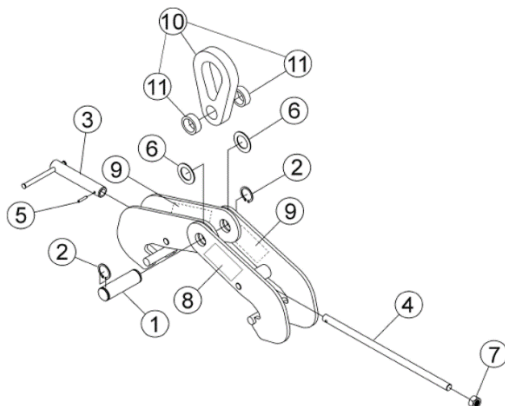
Strojní zařízení uložte na čisté a suché místo.

Použijte vhodný kryt, abyste ochránili strojní zařízení před znečištěním, vlhkostí a poškozením.

Chraňte háky, ocelová lana, řetězy a brzdy před korozí.

3. ZÁKLADNÍ POPIS A FUNKČNOST

1. Hlavní čep
2. Pojistný kroužek
3. Rukojeť
4. Upínací šroub
5. Pružinový čep
6. Podložka
7. Pojistná matice
8. Nominální štítek
9. Varovný štítek
10. Závěsné oko (v závislosti na modelu)
11. Distanční podložky závěsného oka



4. TECHNICKÉ ÚDAJE

Model	924046	924047	924048	924049
Maximální zatížení (kg)	1000	2000	3000	5000
Rozměr nosníku typu I (mm)	75–230	75–230	80–320	90–320
Hmotnost (kg)	4	5	9	11

5. INSTALACE

5.1. Výběr místa instalace

Strojní zařízení musí být instalováno v zastřešené místnosti, pokud je to možné.

V otevřeném prostoru je možné strojní zařízení použít pouze tehdy, je-li chráněno před povětrnostními vlivy, jako je déšť, kroupy, sníh, přímé sluneční záření, prach atd. Doporučujeme použít ochranný kryt, pokud strojní zařízení nepoužíváte.

Pokud je strojní zařízení vystaveno trvale vlhkému prostředí se silnými výkyvy teplot, je jeho správná funkčnost narušena zkondenzovanou vodou.

Doporučená okolní pracovní teplota musí být v rozsahu -20 °C až +60 °C; vlhkost 100 % a méně.

Nosnost konstrukce, ke které bude strojní zařízení připevněno, musí minimálně unést váhu strojního zařízení při maximálním zatížení.

NEBEZPEČÍ!

Strojní zařízení nesmí být instalováno v prostředí s rizikem výbuchu!

5.2. Postup instalace

Dodržujte následující pokyny, abyste zabránili poškození zařízení nebo úrazu osob.

Pečlivě si přečtěte kapitolu bezpečnostních pokynů.

Ujistěte se, že poloha upevnění nemůže být změněna zatížením ani jinými vlivy.

VAROVÁNÍ!

Při použití jako závěsné zařízení zajistěte, aby závěs a nosná konstrukce byly dostatečné k zavěšení svorky, kladkostroje a jeho zatížení. V případě potřeby se poraďte s odborníkem, který je kvalifikovaný k posouzení vhodnosti umístění zavěšení a jeho nosné konstrukce.

Upevněte nosníkovou svorku na nosnou konstrukci nad pracovní plochou. Umístěte čelisti na spodní přírubu nosníku a utáhněte svorku otáčením rukojeti po směru hodinových ručiček, abyste ji zajistili na místě.

Pokud chcete použít svorku jako zvedací zařízení, instalujte závěsné oko a zavěste svorku na spodní hák kladkostroje. Umístěte zátěž mezi čelisti a utáhněte svorku otáčením rukojeti po směru hodinových ručiček. Ujistěte se, že je břemeno bezpečně upevněné mezi upínacími čelistmi. Svorka by měla být připevněna k břemenu na místě těžiště, aby se zajistilo rovnoměrné rozložení a vyvážení břemene.

POZNÁMKA!

Závěsné oko je volitelné příslušenství a je dostupné v závislosti na modelu.

5.3. Kontrola před uvedením do provozu

Před uvedením do provozu je třeba ověřit přiměřenost jmenovité nosnosti všech svorek a všech ostatních součástí zvedacího systému. Před použitím zkontrolujte všechny části k zavěšení břemene, zda nejsou poškozené, a vyměňte nebo opravte všechny poškozené díly.

Ujistěte se, že je svorka správně nainstalována v pevném bodě.

Ujistěte se, že všechny matice a šrouby jsou dostatečně utaženy.

5.4. Uvedení do provozu

Dodržujte veškeré pokyny uvedené v tomto návodu k používání. Dodržujte platné národní předpisy v oblasti bezpečnosti a ochrany zdraví při práci.

Uvedení do provozu smí provádět pouze kvalifikovaná osoba, která prověří a potvrdí přiměřenost jmenovité nosnosti svorky, její správnou instalaci a sestavení.

6. PROVOZ

Obsluha strojního zařízení smí být svěřena pouze osobám, které byly proškoleny a jsou s jeho obsluhou obeznámeny. Obsluha strojního zařízení musí být k jeho obsluze pověřena zaměstnavatelem.

Zaměstnavatel musí zajistit, aby návod k používání byl k dispozici v blízkosti zařízení a aby byl přístupný obsluze.

NEBEZPEČÍ!

Je zakázáno se pohybovat pod svorkou, pokud je v provozu a je zavěšené břemeno.

Svorka je určena pouze pro vertikální zdvih nebo volně zavěšená nevedená břemena.

Nepoužívejte svorku pro břemena, která nejsou zvedána svisle, břemena, která nejsou volně zavěšena, nebo břemena, která jsou vedena.

7. ÚDRŽBA**7.1. Obecná ustanovení**

Veškeré kontrolní, servisní a údržbové práce mají zajistit správnou funkci zařízení, a proto musí být prováděny s maximální pozorností.

- » Tyto práce smí provádět pouze „kvalifikované osoby“.
- » Servisní a údržbářské práce se smí provádět pouze tehdy, když není zařízení zatíženo.
- » O všech výsledcích zkoušek a provedených opatřeních musí být vedeny záznamy.

7.2. Kontrolní práce

Zde uvedené intervaly kontrolní a servisní práce platí pro provoz za běžných podmínek v jednosměnném provozu.

V případě náročných provozních podmínek (např. častý provoz při plném zatížení) nebo zvláštních podmínek prostředí (např. teplo, prach apod.) je třeba intervaly odpovídajícím způsobem zkrátit.

Tabulka intervalu kontrolních prací

Úkon	Častá kontrola	Pravidelná kontrola
Běžný provoz	Měsíčně	Ročně
Náročný provoz	Týdně až měsíčně	Každý půlrok
Velmi náročný provoz	Denně až týdně	Čtvrtletně
Zvláštní nebo nepravidelný provoz	Na základě doporučení kvalifikované osoby před a po každém spuštění	Na základě doporučení kvalifikované osoby před prvním spuštěním a poté podle pokynů kvalifikované osoby pro všechny následující události

7.3. Kontrola zdvihu

Kontrola by měla být prováděna před a/nebo během každého zdvihu. Obsluha musí zkontrolovat jakékoli známky poškození, včetně pozorování během provozu na jakékoli poškození, které by mohlo nastat během zdvihu.

Při zdvihu kontrolujte povrch břemene a stav a funkce ovládacích prvků a pohyblivých/funkčních součástí.

7.4. Častá kontrola

Během častých kontrol je třeba, aby se obsluha zaměřila mimo jiné na následující oblasti:

- » Všechny funkční ovládací mechanismy vzhledem k jejich správné funkci a seřízení a případná špatná seřízení;
- » Komponenty zdvihacího systému kvůli deformaci, prasklinám nebo výraznému opotřebení;
- » Konstrukční prvky kvůli deformaci, prasklinám nebo nadměrnému opotřebení;
- » Uvolněné nebo chybějící upevňovací prvky, štítky a varovné štítky.

7.5. Údržba

Před údržbou se ujistěte, že na ní není zavěšené břemeno.

Ze svorky odstraňte nečistoty, vodu či jiné tekutiny pomocí suchého hadru.

Nepoužívejte žádné chemické čisticí prostředky, chemické látky, benzín, rozpouštědla apod.

Svorka instalovaná v blízkosti slaného vzduchu a vysoké vlhkosti je více náchylná na možný výskyt koroze, a proto je třeba provádět časté a pravidelné kontroly v kratších intervalech.

8. VYŘAZENÍ Z PROVOZU

VAROVÁNÍ!

Při vyřazování zařízení z provozu je nutné dodržovat následující pokyny, aby nedošlo k poškození zařízení nebo ke vážnému zranění.

Je nezbytně nutné, aby všechny kroky při vyřazování zařízení z provozu byly prováděny v uvedeném pořadí:

- » Nejprve zajistěte pracovní prostor pro vyřazení z provozu a ponechte dostatek volného prostoru.
- » Přečtěte si kapitulu „Bezpečnostní pokyny“.
- » Demontáž se provádí v opačném pořadí než montáž.
- » Dbejte na to, aby byl veškerý provozní materiál zlikvidován v souladu s předpisy o ochraně životního prostředí.

9. PROHLÁŠENÍ O SHODĚ

**Manufacturer / Výrobce:**

JDP GUANGZHOU TECHNOLOGY CO., LTD.

Huaige Industrial Park

Qingyuan County

China

Product / Výrobek:

BEAM CLAMP / NOSNÍKOVÁ SVORKA

Code of item / Číslo výrobku:

CL1000, CL2000, CL3000, CL5000 / 924046, 924047, 924048, 924049

Description and purpose of use / Popis a účel použití:

Beam clamp is used to hang or fasten accessories, cables, threaded rods and other products to beam flanges. It secure fixing without the need for welding and drilling. / Nosníková svorka se používá k zavěšení nebo upevnění příslušenství, lanek, závitových tyčí a dalších produktů k přírubám nosníků. Nabízí upevnění bez nutnosti svařování a vrtání.

Satisfies all applicable provisions of the EC legislation / Splňuje všechna příslušná ustanovení předmětného předpisu Evropských společenství:


2006/42/EC

ISO 9001:2015

Date and Place / Datum a místo vydání:

17. 8. 2023 BAODING

Signature and identification of authenticated person**Podpis a identifikace ověřené osoby:**

Frank.zhang


JDP Guangzhou Technology Co., Ltd
广州怀鸽科技有限公司
苏世忠

Obchodní jméno a plná adresa dovozce do EU:

B2B Partner s.r.o.

Plzeňská 3070

CZ - 700 30 Ostrava – Zábřeh