

POJEZDOVÁ KOČKA

Původní návod k používání

Modelová označení strojních zařízení

924034	Pojezdová kočka HT500A
924035	Pojezdová kočka HT1000A
924036	Pojezdová kočka HT2000A
924037	Pojezdová kočka HT3000A
924038	Pojezdová kočka HT5000A
924039	Pojezdová kočka HT10000A
924040	Pojezdová kočka s řetězem 3 m, HT500B
924041	Pojezdová kočka s řetězem 3 m, HT1000B
924042	Pojezdová kočka s řetězem 3 m, HT2000B
924043	Pojezdová kočka s řetězem 3 m, HT3000B
924044	Pojezdová kočka s řetězem 3 m, HT5000B
924045	Pojezdová kočka s řetězem 3 m, HT10000B

Tato strojní zařízení splňují normy, které se na ně vztahují.



OBSAH

1. Bezpečnostní pokyny	3
1.1. Účel použití strojního zařízení	4
1.2. Základní bezpečnostní opatření	5
1.3. Bezpečnostní opatření při provozu	6
1.4. Bezpečnostní opatření po použití	7
2. Přeprava	7
3. Výběr místa instalace	7
4. Základní popis a funkčnost	8
5. Technické údaje	8
5.1. Provozní podmínky a prostředí	9
6. Instalace	10
6.1. Montáž a seřízení	10
6.2. Výkres dílů pojezdové kočky	11
6.3. Uvedení do provozu	11
6.4. Kontrola bezpečnosti	12
7. Provoz	12
7.1. Použití	12
8. Údržba a skladování	12
8.1. Obecná ustanovení	12
8.2. Pravidelná kontrola	13
8.3. Závada na zařízení	13
8.4. Mazání	13
8.5. Skladování	13
8.6. Vyřazení z provozu	13
9. Prohlášení o shodě	14

SYMBOLY A VÝSTRAŽNÁ UPOZORNĚNÍ

Symbole a výstražná upozornění uvedená v tomto návodu varují obsluhu strojního zařízení před případným nebezpečím, nebezpečnými situacemi a je nutné jim věnovat maximální pozornost.

V tomto návodu se vyskytují následující symboly a výstražná upozornění:

NEBEZPEČÍ!

Toto výstražné upozornění varuje před vysokým rizikem, které vede k úmrtí nebo vážnému zranění, pokud se takovému riziku nezabrání.

VAROVÁNÍ!

Toto výstražné upozornění varuje před rizikem, které může vést k úmrtí nebo vážnému zranění, pokud se takovému riziku nezabrání.

UPOZORNĚNÍ!

Toto výstražné upozornění varuje před malým rizikem, které by mohlo vést k lehkému zranění nebo poškození zařízení nebo jeho okolí, pokud se takovému riziku nezabrání.

POZNÁMKA!

Poskytuje radu pro obsluhu a další užitečné informace.

1. BEZPEČNOSTNÍ POKYNY

Pečlivě si přečtěte tento původní návod k používání a seznamte se řádně s veškerými pokyny. Každý, kdo bude toto strojní zařízení obsluhovat, je povinen si tento původní návod přečíst a seznámit se se všemi pokyny. Tento původní návod musí být trvale přístupný na bezpečném místě všem, kteří budou toto strojní zařízení obsluhovat.

Chraňte toto strojní zařízení před korozí.

V každodenním provozu lze daného stupně bezpečnosti dosáhnout pouze tehdy, jsou-li přijata všechna požadovaná opatření. Plánování těchto opatření a kontrola jejich dodržování spadá do povinnosti údržby majitele/oprávněné obsluhy strojního zařízení.

V závislosti na pracovním prostředí doplňte tento návod o pokyny, které jsou důležité pro zvláštní druh použití zařízení, tj. týkající se organizace práce, pracovního postupu a lidských zdrojů.

Majitel/obsluha strojního zařízení musí zajistit:

- » Strojní zařízení se používá pouze k náležitému účelu.
- » Strojní zařízení se smí provozovat pouze v bezporuchovém, plně funkčním stavu a pravidelně se musí kontrolovat zejména bezpečnostní komponenty, aby byla zajištěna jeho bezvadná funkčnost a bezpečnost osob.
- » Obsluha, servisní pracovníci a pracovníci provádějící opravu mají k dispozici a používají požadované osobní ochranné prostředky.
- » Návod k používání je vždy k dispozici na místě, kde se zařízení používá, je čitelný a úplný.
- » Strojní zařízení obsluhuje, servisuje a opravuje pouze kvalifikovaný a oprávněný personál.
- » Takový personál je pravidelně školen ve všech platných záležitostech, které se týkají bez-

pečnosti práce a ochrany životního prostředí, je seznámen s tímto návodem k používání a zejména s bezpečnostními pokyny, které obsahuje.

- » Veškeré bezpečnostní a výstražné značky na zařízeních nesmí být odstraněny a musí být zajištěna jejich čitelnost.

1.1. Účel použití strojního zařízení

Pojezdová kočka se používá k přemísťování těžkých břemen po kolejnicích nebo dráhách pomocí kladkostroje a je poháněna manuálně nebo elektricky. Účelem použití je přesun těžkých břemen nahoru, dolů a do strany.

Podmínky použití strojního zařízení

Nesprávné používání nebo nedbalá údržba strojního zařízení může vést k nebezpečným okolnostem, například k vykolejení během provozu.

Před instalací, provozem nebo údržbou si pečlivě přečtěte bezpečnostní a provozní pokyny a všechny poznámky v tomto návodu a dodržujte je.

Pokud se toto strojní zařízení připojí k jakémukoli jinému zařízení a nebude to odpovídat provedení zařízení, naše společnost nenese odpovědnost za poruchu a nezákonný provoz. Pokud má být strojní zařízení používáno k jiným než konstrukčním účelům, obraťte se na distributora nebo výrobce, aby potvrdil takový účel použití.

NEBEZPEČÍ!

- » Toto strojní zařízení se nesmí používat jako podpěra nebo nosič.
- » Při používání strojního zařízení (ruční tah) se nesmí šlapat na ruční řetěz zařízení.
- » Nepřekračujte jmenovité zatížení několika zařízení najednou.
- » Hmotnost břemene nesmí překročit jmenovité zatížení.
- » Nechodte pod kontrolovaným břemenem nebo pod jeho přepravním kanálem a nepohybujte zvednutým nákladem nad personálem.
- » Toto strojní zařízení nesmí být vystaveno žádným prudkým otřesům nebo nárazům.
- » Vadná zařízení se nesmí používat, dokud nejsou opravena!
- » Musí se používat pouze originální náhradní díly. Nedodržení tohoto požadavku má za následek ztrátu nároku na záruku.

VAROVÁNÍ!

Před přemístěním těžkých břemen je nutné varovat všechny pracovníky a připomenout jim, aby dbali na bezpečnost a nevstupovali do vyznačené zóny pro zvedení břemene. Je nutné vymezit prostor pro zvedení břemene.

NEBEZPEČÍ!

Obsluha je povinna dodržovat předpisy týkající se zvedání břemen.

Požadavky na obsluhující personál

Strojní zařízení smí obsluhovat pouze kvalifikované osoby, které byly řádně proškoleny a které jsou obeznámeny s typem zařízení, jeho instalací, ovládáním, použitím a s veškerými bezpečnostními pokyny, jakožto i s dalšími nezbytnými pokyny, která zajistí jeho bezpečný provoz a bezpečí na pracovišti. K obsluze tohoto strojního zařízení musí mít obsluhující personál oprávnění od svého zaměstnavatele.

Před zahájením práce si musí obsluhující personál přečíst tento návod k používání, zejména kapitulu „Bezpečnostní pokyny“. Toto je důležité zejména pro obsluhující personál, který zařízení používá zřídka, např. při instalačních nebo údržbářských pracích.

VAROVÁNÍ!

Personál, který plně nerozumí obsahu tohoto návodu a výstražným upozorněním, není oprávněný používat toto strojní zařízení.

NEBEZPEČÍ!

Aby se zabránilo vážným zraněním, věnujte při používání tohoto strojního zařízení vysokou pozornost následujícím pokynům:

- » Používejte ochranný pracovní oděv, ochranné pracovní pomůcky a vybavení.
- » Vlasy musí být sepnuté bezpečným způsobem. Nesmí být rozpuštěné!
- » Je zakázáno nosit prsteny, řetízky a jiné šperky.
- » Volné kusy oblečení musí být připevněny. Nenoste příliš velké nebo široké oblečení.
- » Obsluha nesmí být pod vlivem alkoholu, drog či jiných návykových látek.
- » Obsluha nesmí používat strojní zařízení, pokud se necítí dobře, její zdravotní stav nezajišťuje bezpečný provoz zařízení apod.

POZNÁMKA!

Pokud se strojní zařízení správně a náležitě nepoužívá, není možné zajistit bezpečný provoz. Majitel a provozovatel nesou výhradní odpovědnost za veškerá zranění osob a škody na majetku vzniklé v důsledku nesprávného používání.

NEBEZPEČÍ!

Při používání tohoto strojního zařízení je zakázáno:

- » Jej používat v oblasti s nebezpečím výbuchu.
- » Přepravovat osoby/zvířata pomocí zařízení.
- » Jej používat na jevištích a ve studích.
- » Jej pohánět motorem.

NEBEZPEČÍ!

Osoby nesmí stát pod zavěšeným břemenem.

NEBEZPEČÍ!

Osoba odpovědná za bezpečný provoz strojního zařízení jej musí zajistit odpovídajícím a bezpečným způsobem tak, aby nedošlo k neoprávněnému použití osobami bez oprávnění nebo náhodnému provozu zařízení, pokud toto není právě používáno.

1.2. Základní bezpečnostní opatření

Dodržujte veškeré pokyny k instalaci, provozu a údržbě strojního zařízení.

Věnujte pozornost všem upozorněním na zařízení a pokynům v tomto návodu.

Dodržujte bezpečnostní vzdálenosti.

Používejte strojní zařízení výhradně v souladu s pokyny v tomto návodu.

Toto strojní zařízení používejte výhradně ke zvedání a přenášení břemene. V žádném případě nesmí být přemísťovány osoby/zvířata. Používejte toto zařízení pouze k účelu, ke kterému je

určeno. Nepoužívejte jej k jinému účelu.

Nikdy nezatěžujte toto strojní zařízení nad jeho mezní pracovní zatížení.

Dodržujte předpisy bezpečnosti práce na pracovišti.

Strojní zařízení se smí používat pouze uvnitř budovy na suchém místě.

Strojní zařízení nepoužívejte naprázdno.

Mějte vždy volný výhled na strojní zařízení během jeho použití.

Pokud strojní zařízení nebylo používáno po určitou dobu, proveďte vizuální kontrolu všech hlavních prvků, jako jsou řetězy, háky atd. a vyměňte všechny poškozené díly za nové, originální náhradní díly před opětovným uvedením strojního zařízení do provozu!

Nepoužívejte strojní zařízení, pokud je poškozené nebo je poškozená jakákoli jeho součást.

Věnujte pozornost jakémukoli neobvyklému hluku, který vydává během provozu.

Okamžitě přerušte práci, pokud zaznamenáte závadu nebo poruchu, a tuto neprodleně odstraňte.

Jakékoli poškození a závady je nutné ihned nahlásit odpovědnému vedoucímu pracovníkovi.

Dodržujte pokyny bezpečnosti práce na pracovišti.

Opravu, kontrolu nebo seřízení smí provádět pouze kvalifikovaná osoba.

Když je strojní zařízení v provozu, musí být všechny osoby v jeho bezprostřední blízkosti informovány o tom, že je strojní zařízení v provozu!

Když je strojní zařízení v provozu, je zakázáno stát pod zvedaným břemenem. Pohyb břemene je možné zahájit, až je ve vzduchu.

NEBEZPEČÍ!

Je zakázáno uvolňovat břemeno, když je strojní zařízení v provozu.

NEBEZPEČÍ!

Je zakázáno toto strojní zařízení upravovat na vyšší nominální zátěž, přestavovat k jinému účelu použití příp. provádět jakýkoli zásah do jeho konstrukce.

1.3. Bezpečnostní opatření při provozu

Pravidelně kontrolujte výrobní štítek, zdali je čistý a snadno čitelný.

Před zahájením provozu je třeba se ujistit, že byly provedeny všechny náležitosti v rámci kontroly projektu.

Je třeba odhadnout kvalitu paralelní zásilky a mělo by být vybráno vhodné zařízení.

Pokud zvedáte paralelní zásilku, zajistěte, aby těžké předměty byly nezávislé a nebyly pevně spojeny s jinými předměty.

Zkontrolujte, zda mezi zvedacím kruhem a spodním hákem zařízení není deformace nebo prasklina, abyste zajistili, že zařízení funguje normálně a stabilně.

Ujistěte se, že je těžké břemeno správně zavěšené a připevněno.

Před zvedáním těžkých břemen se ujistěte, že jste zmenšili mezeru mezi ocelovými koly strojního zařízení a kolejnicí, abyste zabránili přetížení.

NEBEZPEČÍ!

- » Nepoužívejte strojní zařízení s deformovanými nebo prasklými koly.
- » Nepoužívejte strojní zařízení jako podpěru.
- » Nezavěšujte těžké předměty přímo na centrální hřídel jako oporu.
- » Nepřevádějte řetěz přes překážky (například ocelové desky) (vozík s převodovkou).
- » Nesvářejte ani neřežte na zavěšených těžkých předmětech.
- » Nepřekračujte maximální nosnost zařízení.
- » Nepoužívejte strojní zařízení, které je poškozené nebo vydává během používání neobvyklé zvuky.
- » Nenechávejte používané strojní zařízení bez dozoru.

1.4. Bezpečnostní opatření po použití

Po skončení práce se ujistěte, že jste všechna břemena bezpečně uvolnili a sundali, abyste zabránili pádu.

Při používání strojní zařízení nevěste ani jím neházejte.

Zabezpečte strojní zařízení tak, aby nedošlo k jeho samovolnému pohybu nebo pádu, aby jej nemohli ovládat neoprávněné osoby apod.

Desku strojního zařízení a ocelovou hřídel nenatahujte ani nesvářujte.

2. PŘEPRAVA**VAROVÁNÍ!**

Přepřevu strojního zařízení smí provádět pouze kvalifikovaný personál. Výrobce ani dovozce není odpovědný za škody, které byly způsobeny nedodržáním pokynů k přepravě nebo uložení.

- » Strojní zařízení musí být zkontrolováno, řádně a bezpečně zabaleno před samotnou přepravou.
- » Se strojním zařízením neházejte ani nepouštějte na zem.
- » K přepravě používejte pouze vhodné dopravní prostředky.
- » Přeprava a dopravní prostředek musí odpovídat místním předpisům.
- » Pokud existuje bezpečnostní zařízení k přepravě, musí být odstraněno před uvedením strojního zařízení do provozu.

3. VÝBĚR MÍSTA INSTALACE

Strojní zařízení musí být instalováno uvnitř budovy na suchém místě.

Okolo strojního zařízení musí být zajištěn volný manipulační prostor.

NEBEZPEČÍ!

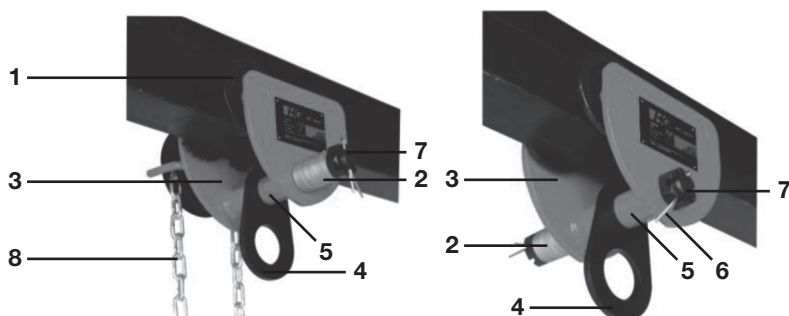
Pokud je strojní zařízení vystaveno trvale vlhkému prostředí se silnými výkyvy teplot, bude narušena jeho správná funkčnost a hrozí jeho nevratné poškození.

NEBEZPEČÍ!

Strojní zařízení nesmí být instalováno v prostředí s rizikem výbuchu!

4. ZÁKLADNÍ POPIS A FUNKČNOST

Pojezdová kočka se používá k přemísťování těžkých břemen po kolejnicích nebo dráhách. Její konstrukce z vysoce odolné legované oceli zajišťuje bezpečné čtyřnásobné uchycení na kolejnici nebo dráze. Umožňuje přesné polohování a snadné přemísťování velkých břemen pomocí ručního nebo motorového zvedacího zařízení. Vynikající pojezdové vlastnosti zajišťují zapouzdřená a předem promazaná kuličková ložiska. Nastavitelná šířka umožňuje použití u značné škály šířek a profilů nosníků. Pozinkované provedení zajišťuje vyšší ochranu proti korozi.



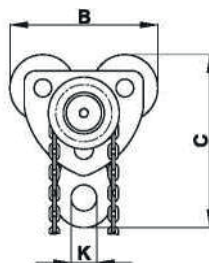
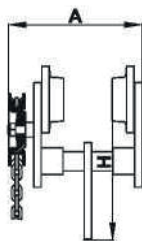
Popis

1. Pojezdová kola
2. Distanční podložky
3. Deska pojezdové kočky
4. Závěsné oko
5. Hřídel pojezdové kočky
6. Pojistný čep
7. Šestihranná matice
8. Řetěz (pouze u modelu s řetězem)

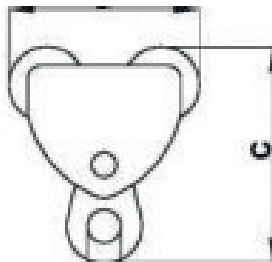
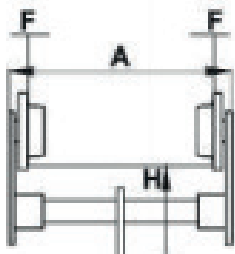
5. TECHNICKÉ ÚDAJE

Model	Nosnost	Šířka l nosníku (mm)	Netto hmotnost (kg)	Rozměry (mm)					
				A	B	C	H	F	K
924034	0,5 t	68–94	11,8	117	170	187	114	3	24
924035	1 t	68–100	14,7	245,5	206	206	119	3	24
924036	2 t	94–124	17,5	278,5	240	243	140	3	30,5
924037	3 t	100–140	17,5	345,5	282	321	212	3	45
924038	5 t	142–180	53	646,5	389	489,5	320	5	82

Model	Nosnost	Šířka l nosníku (mm)	Netto hmotnost (kg)	Rozměry (mm)					
				A	B	C	H	F	K
924039	10 t	136–203	98	635	642	537	269	5	110



Model	Nosnost	Šířka l nosníku (mm)	Netto hmotnost (kg)	Rozměry (mm)					
				A	B	C	H	F	K
924040	0,5 t	68–94	4,8	177	170	187	114	3	24
924041	1 t	68–100	7,7	194	206	206	119	3	24
924042	2 t	94–124	12,8	235	240	243	140	3	30,5
924043	3 t	100–140	24,5	275	282	321	212	3	45
924044	5 t	142–180	43	338	327	392,5	245	3	60
924045	10 t	136–203	88	362	389	489,5	320	5	82



POZNÁMKA!

Délku tažného řetězu lze přizpůsobit v rozmezí 12 metrů. Struktura a vzhled se mohou měnit v závislosti na délce řetězu.

5.1. Provozní podmínky a prostředí

Teplota: -30 °C až 50 °C

Vlhkost: ≤ 100 % r. v.

Strojní zařízení není určeno k provozu pod vodou. Nevystavujte jej dlouhodobě vlhkosti, dešti nebo sněhu.

6. INSTALACE

Dodržujte následující pokyny, abyste zabránili poškození zařízení nebo úrazu osob.

Pečlivě si přečtěte kapitolu bezpečnostních pokynů.

Ujistěte se, že poloha zařízení nemůže být změněna zatížením ani jinými vlivy.

Zkontrolujte, že nosná konstrukce, na kterou budete strojní zařízení upevňovat, je dostatečně pevná a stabilní a její jmenovité zatížení odpovídá součtu hmotnosti strojního zařízení a jeho maximálnímu jmenovitému zatížení.

NEBEZPEČÍ!

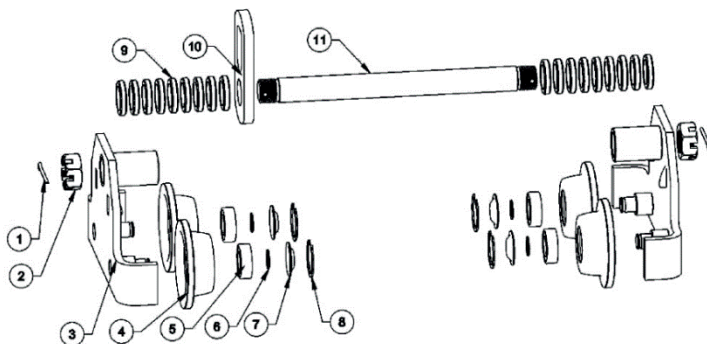
Strojní zařízení se nesmí montovat na konstrukci, kterou nelze zkontrolovat z hlediska její nosnosti a pevnosti. Za namontování na nosnou konstrukci a za samotnou nosnou konstrukci je odpovědný uživatel.

6.1. Montáž a seřízení

K montáži a případné demontáži pojezdové kočky budete potřebovat následující nářadí:

- » Jehlové nebo třmenové kleště
 - » Klíč (8/10/12/13/17/19 mm)
1. Změřte šířku spodního křídla I-nosníku.
 2. Rovnoměrně rozložte distanční podložky na obou stranách hřídele.
 3. Šířka se rovná šířce příruby nosníku plus 4 mm.
 4. Mezera mezi přírubou kola vozíku a okrajem nosníku musí být 2 mm na každé straně.
 5. Při konečné montáži upevněte desky na obou stranách, utáhněte dvě šestihranné matice a zajistěte pojistným čepem.
 6. Zkontrolujte funkčnost pojezdové kočky, zdali je správně spojena s nosníkem.
 7. Zavěste lehké břemeno, abyste zjistili, zda se čtyři kola dotýkají dráhy nosníku, zda se volně pohybují a mají dobrý kontakt s okrajem nosníku. Desky mají být rovnoběžně usazené s nosníkem.

6.2. Výkres dílů pojezdové kočky



Číslo dílu	Název dílu	Množství v jedné sadě				
		0,5T	1T	2T	3T	5T
1	Pojistný čep	2	2	2	2	2
2	Šestihranná matice	2	2	2	2	2
3	Deska	2	2	2	2	2
4	Pojezdová kola	4	4	4	4	4
5	Kuličkové ložisko	4	4	4	4	4
6	Pojistný kroužek na hřídel	4	4	4	4	4
7	Protiprachový kryt	4	4	4	4	4
8	Obvodový kroužek	4	4	4	4	4
9	Distanční podložka	50	68	56	76	44
10	Závěsné oko	1	1	1	1	1
11	Hřídel	1	1	1	1	1

6.3. Uvedení do provozu

Obecná ustanovení

Dodržujte veškeré pokyny uvedené v tomto návodu k používání.

Dodržujte platné národní předpisy v oblasti bezpečnosti a ochrany zdraví při práci.

Před uvedením do provozu musí být zajištěno následující:

- » Použité pracoviště má umožňovat stabilitu práce se zařízením.
- » Použité pracoviště musí být dobře viditelné, a to zvláště pro osobu, která bude zodpovědná za dohled nad použitím zařízení.

Zavěste na zařízení lehký náklad a pomalu jím otáčejte po nosníku. Každé z kol musí přiléhat ke kolejnici a volně se po ní pohybovat a boční desky musejí být umístěny rovnoběžně vůči sobě.

6.4. Kontrola bezpečnosti

Před prvním uvedením do provozu nebo při opětovném uvedení do provozu je třeba zkontrolovat, zdali:

- » jsou všechny upevňovací šrouby (pokud existují) a bezpečnostní prvky dotaženy a zajištěny;
- » není strojní zařízení nebo jeho část poškozena.

7. PROVOZ

Obsluha strojního zařízení smí být svěřena pouze osobám, které byly proškoleny a jsou s jeho obsluhou obeznámeny. Obsluha strojního zařízení musí být k jeho obsluze pověřena zaměstnavatelem.

Zaměstnavatel musí zajistit, aby návod k používání byl k dispozici v blízkosti zařízení a aby byl přístupný obsluze.

Maximální jmenovité bezpečné pracovní zatížení je uvedeno na typovém štítku pojezdové kočky.

7.1. Použití

Připevněte břemeno k závěsnému oku. Ujistěte se, že je pevně připevněno, nadměrně se nehýbe a není uvolněné.

Při manipulaci s břemenem se ujistěte, že jej ovládáte v místě těžiště. Tím zajistíte jeho rovnováhu. Jinak by mohlo dojít k neočekávanému převrnutí, sklouznutí nebo rozpadnutí břemene.

Přemístěte břemeno na vybrané místo, kde jej opatrně spusťte.

Pohybuje zařízením stejnosměrným pohybem. Neprovádějte prudké pohyby, nárazy ani s břemenem nelomcujte.

Uvolněte břemeno ze závěsného oka.

VAROVÁNÍ!

Je zakázáno přemísťovat břemeno s volnými částmi.

NEBEZPEČÍ!

Zabraňte otřesům nebo nárazům během manipulace. Ty mohou způsobit pád obrobku, poškození zařízení nebo vážné zranění obsluhy.

8. ÚDRŽBA A SKLADOVÁNÍ

8.1. Obecná ustanovení

Veškeré kontrolní, servisní a údržbové práce mají zajistit správnou funkci zařízení, a proto musí být prováděny s maximální pozorností.

- » Tyto práce smí provádět pouze kvalifikovaná osoba.
- » Servisní a údržbářské práce se smí provádět pouze tehdy, když není zařízení zatíženo.

- » O všech výsledcích zkoušek a provedených opatřeních musí být vedeny záznamy.

8.2. Pravidelná kontrola

Kontrola strojního zařízení musí být provedena před každým jeho použitím. Během běžného provozu je nutné kontrolovat:

- » Bezpečné zajištění strojního zařízení;
 - » Dotažení všech upevňovacích šroubů (pokud existují) a bezpečnostních prvků
- Dále musí být provedena vizuální kontrola zaměřená na deformace, trhliny a koroze.

8.3. Závada na zařízení

V případě závady na zařízení nebo havárie je nutné zařízení zajistit a provést následující kroky:

1. Zajistěte pracovní prostor bezpečnostní páskou, příp. jiným výstražným prostředkem, která informuje o nenadálé události.
2. Zajistěte osoby, aby nedošlo ke zranění z nedbalosti.
3. Informujte osobu odpovědnou za bezpečnost na pracovišti.
4. Nechte závadu nebo havárii odstranit.

NEBEZPEČÍ!

- » Nepoužívejte strojní zařízení, který je nefunkční nebo v opravě.
- » Neskladujte strojní zařízení se zavěšeným břemenem.
- » Udržujte strojní zařízení, včetně typové štítky čistý.

8.4. Mazání

Ložiska, převody a kolejničky by měly být pravidelně promazávány, aby byl zajištěn spolehlivý a dlouhodobý provoz.

Používejte pouze maziva určená pro tento typ strojního zařízení. Doporučujeme používat mazivo třídy č. 3 (mazací olej na lithiové bázi).

8.5. Skladování

Strojní zařízení musí být skladováno uvnitř budovy na suchém a čistém místě a současně na takovém místě, aby nedošlo k jeho pádu nebo převržení. Musí být chráněno před povětrnostními vlivy. Místo skladování musí být zajištěno tak, aby se k němu nedostaly neoprávněné osoby.

NEBEZPEČÍ!

Pojezdová kočka se nesmí skladovat v místech, kde se používají nebo skladují hořlavé, těkavé nebo výbušné látky.

8.6. Vyřazení z provozu

VAROVÁNÍ!

- » Při vyřazování zařízení z provozu je nutné dodržovat základní pravidla bezpečnosti práce.
- » Nejprve zajistěte pracovní prostor pro vyřazení z provozu a ponechte dostatek volného prostoru.
- » Přečtěte si kapitulu „Bezpečnostní pokyny“.
- » Dbejte na to, aby byl veškerý provozní materiál zlikvidován v souladu s předpisy o ochraně životního prostředí.

9. PROHLÁŠENÍ O SHODĚ

**Manufacturer / Výrobce:**

JDP GUANGZHOU TECHNOLOGY CO., LTD.

Huaige Industrial Park

Qingyuan County

China

Product / Výrobek:

HOIST TROLLEY / POJEZDOVÁ KOČKA

Code of item / Číslo výrobku:HT500A, HT100A, HT2000A, HT3000A, HT5000A, HT10000A, HT500B, HTI000B,
HT2000B, HT3000B, HT5000B, HTI0000B / 924034, 924035, 924036, 924037, 924038,
924039, 924040, 924041, 924042, 924043, 924044, 924045**Description and purpose of use / Popis a účel použití:**

The hoist trolley is a device that is used to move heavy loads along rails or tracks using a chain hoist and is either manually or electrically powered. The purpose of use is to move heavy loads - up, down and sideways. / Pojezdová kočka se používá k přemísťování těžkých břemen po kolejnicích nebo dráhách pomocí kladkostroje a je poháněna manuálně nebo elektricky. Účelem použití je přesun těžkých břemen - nahoru, dolů a do strany.

Satisfies all applicable provisions of the EC legislation / Splňuje všechna příslušná ustanovení předmětného předpisu Evropských společenství:

2006/42/EC

ISO 9001:2015

Date and Place / Datum a místo vydání:

28. 7. 2023 BAODING

Signature and identification of authenticated person**Podpis a identifikace ověřené osoby:**

Frank Zhang


JDP Guangzhou Technology Co., Ltd
广州怀鸽科技有限公司
苏世忠

Obchodní jméno a plná adresa dovozce do EU:

B2B Partner s.r.o.

Plzeňská 3070

CZ - 700 30 Ostrava – Zábřeh