

# Transportní kontejner TC 9

**Překlad originálního návodu k obsluze**  
Č. výrobku: 06.13221.BA-CS01 / 17.08.20

**wanzi**

# 1 Záruka

Všechny výrobky jsou ve společnosti Wanzl podrobovány důkladné výstupní kontrole. Pokud však přesto vznikne důvod k reklamaci, postupuje Wanzl následujícím způsobem:

Poruchy, které se objeví během prvních 12 měsíců od data dodání (nebo v jiné smluvně stanovené době záruky), odstraní Wanzl zdarma, pokud je možné prokázat materiálové nebo výrobní nedostatky.

Záruční plnění se nevztahuje na díly s omezenou životností, např. světelné závory.

Při použití dobíjecích baterií činí záruční doba 6 měsíců.

V případě záručního nároku hradí náklady na materiál, montáž, jízdné a dopravné společnost Wanzl. Další požadavky jsou vyloučeny.

Záruční doba začíná v okamžiku dodání, příp. montáže montéry Wanzl nebo firmou Wanzl autorizovanými odbornými firmami a trvá 12 měsíců (nebo jinou smluvně stanovenou záruční dobu).

Vyměněné, poškozené díly se stávají vlastnictvím firmy Wanzl.

Plnou záruku přejímá Wanzl pouze tehdy, když byly montáž, servis a opravy provedeny montéry Wanzl nebo jím autorizovanou odbornou firmou.

Při škodách, které vznikly neodbornou manipulací nebo cizím zaviněním, nevzniká nárok na záruku.

Nárok na záruku zaniká, pokud Wanzl neobdrží během 14 dnů od zjištění poruchy písemný popis s udáním čísla zakázky a objednávky a konkrétním popisem poruchy.

Záruční doba se neobnovuje provedením záručních prací.

Na vyměněné díly poskytuje Wanzl novou záruku 12 měsíců (nebo jinou smluvně stanovenou záruční dobu).

Nároky ze záruky zanikají 12 měsíců (popř. po uplynutí jiné smluvně stanovené záruční lhůty) po doručení písemného oznámení společnosti Wanzl.

# 2 Bezpečnost



Před provedením montáže a uvedením do provozu si pečlivě prostudujte návod k obsluze. Ušchovejte tento návod pro další použití.

---



Transportní kontejner se dodává v mnoha variantách. Montáž jiných variant než zde uvedených je však na základě tohoto návodu snadná a pochopitelná.

---

## 2.1 Použití v souladu s určením

- **Transportní kontejner pro přepravu zboží ve výrobní oblasti.**

## 2.2 Oblasti použití

- **Oblastí použití jsou pouze vnitřní či venkovní prostory chráněné před povětrnostními vlivy na pevném, plochém a vodorovném podkladu!**
- **Dodržujte místní stavební a bezpečnostní předpisy a předpisy úřadů zdravotní péče a kontrolních úřadů.**

## 2.3 Výstražné pokyny



**VÝSTRAHA!** Při nerovnoměrném zatížení a nesprávném použití se může transportní kontejner převrhnout nebo poškodit.

Následek: Poškození transportního kontejneru a nebezpečí poranění osob a/nebo poškození předmětů.

- ▶ Používejte transportní kontejner jen na pevném, plochém a vodorovném povrchu.
- ▶ Zatěžujte transportní kontejner pouze rovnoměrně.
- ▶ Používejte transportní kontejner pouze v souladu s určením.
- ▶ Dejte pozor, aby transportní kontejner nemohl ujet. Zajistěte transportní kontejner případně aretačí koleček proti samovolnému pohybu.
- ▶ Před připojením transportního kontejneru s obj. č. 06.13221.50-V157 k tažnému vozidlu nebo přívěsu aktivujte směrové zarážky a než vyjedete, zkontrolujte, zda jsou zajištěné.
- ▶ Dbejte také na výstražné pokyny na transportním kontejneru.



**VÝSTRAHA!** Při montáži transportního kontejneru hrozí nebezpečí úrazu.

Následek: Poranění rukou nebo nohou.

- ▶ Při montáži transportního kontejneru, zejména při montáži přídatných dílů nebo polic dbejte na nebezpečí úrazu rukou nebo nohou.



**VÝSTRAHA!** Nebezpečí úrazu při otevírání a zavírání dveří.

Následek: Poranění, zhmoždění nebo pořezání ruky nebo prstů.

- ▶ Při otevírání a zavírání dveří a při manipulaci se zajišťovacím mechanismem dbejte na nebezpečí poranění a zhmoždění rukou nebo prstů.



**VÝSTRAHA!** Při přetěžování transportního kontejneru nebo při jeho tažení / zavěšení se na transportní kontejner může dojít k převržení nebo poškození transportního kontejneru.

Následek: Převržení nebo poškození transportního kontejneru a nebezpečí poranění osob nebo poškození předmětů.

- ▶ Dejte pozor na to, aby se žádné osoby, obzvláště děti, na transportní kontejner nezavěšovaly nebo na transportní kontejner nelezly.
- ▶ Dbejte na to, aby si na transportní kontejner nebo do něj nikdo nestoupal.

## 2.4 Bezpečnostní pokyny

- Nepřetěžujte transportní kontejner nadměrným nákladem.
- Zatěžujte transportní kontejner pouze rovnoměrně, ne jednostranně.
- Nikdy nestoupejte do transportního kontejneru ani na něj.
- Nepoužívejte transportní kontejner k přepravě osob nebo zvířat.
- Při přemísťování musí být dveře transportního kontejneru zavřené.
- Při přepravě pomocí zvedacího mechanismu nebo vysokozdvížného vozíku zajistěte transportní kontejner řemenem nebo řetězem apod.
- Zavěšujte police jen šikmo, jestliže mají zdvižené hrany k zabezpečení zboží před sesunutím.
- Používejte oj s příslušenstvím jen ve spojení se zadní stěnou.
- Používejte podvozek jen jako přívěs za vhodnými a schválenými tažnými vozidly.
- Dbejte na to, aby oj byla vždy připojena v horizontální poloze.
- V naloženém stavu připojujte jen jeden transportní kontejner k tažnému vozidlu a zajistěte transportní kontejner na tažném vozidle proti vyvěšení.
- Používejte transportní kontejner u tažného vozidla jen do max. rychlosti 4 km/h.
- Pravidelně kontrolujte pérování oje, aby v případě vadných pružin nedošlo k nechtěnému vyvěšení oje.
- Přepravujte transportní kontejner v naloženém stavu pouze tehdy, je-li zboží dostatečně zajištěno.
- V případě maximálního naložení 500 kg připojujte k tažnému vozidlu jen jeden transportní kontejner.
  - Spojte k sobě maximálně 4 transportní kontejnery a nakládejte do každého transportního kontejneru zboží o maximální hmotnosti 350 kg.
- K tažnému vozidlu připojujte v nenaloženém stavu max. 4 spojené transportní kontejnery.
- Používejte transportní kontejner jen do maximální rychlosti 4 km/h.
- Přizpůsobte rychlost v tažném provozu při jízdě do zatáček nebo v nebezpečných úsecích.
- Pravidelně kontrolujte funkčnost a možné poškození koleček.
- Poškozený transportní kontejner již nepoužívejte, nechte jej případně opravit.
- Zabraňte ohrožení a nebezpečí úrazu zákazníků a zaměstnanců.
- Používejte pouze originální náhradní díly společnosti Wanzl.
- Pravidelně provádějte údržbu a ved'te o ní záznamy.
- Prováděním údržby a opravami pověřujte pouze odborný personál firmy Wanzl nebo firmy autorizované firmou Wanzl.

### 3 Technické údaje

Model		Transportní kontejner TC 9
Rozměry	Šířka	1 205 mm
	Výška	s kolečky 1 660 mm nebo 1 990 mm
	Hloubka	810 mm
Nosnost při rovnoměrném zatížení	celkem	500 kg
	na polici	75 kg
Hmotnost základního modelu cca		65 kg (1 660 mm) 74 kg (1 929 mm)
Objednací č.		06.13221.xx-xxxx

Model		Transportní kontejner			
Rozměry	Šířka	1 210 mm	1 060 mm	800 mm	1 200 mm
	Výška	1 900 mm	1 890 mm		
	Hloubka	800 mm			
Nosnost při rovnoměrném zatížení	celkem	500 kg			
	na polici	75 kg			
	Zásuvka	-	40 kg	-	40 kg
Hmotnost základního modelu cca		70 kg	87 kg	41 kg	87 kg
Objednací č.		06.05764. xx-xxxx	06.43167. xx-xxxx	06.43168. xx-xxxx	06.44410. xx-xxxx

#### 3.1 Objednací čísla pro příslušenství transportního kontejneru TC 9

Označení	Objednací č.	Označení	Objednací č.
Dřevěná deska pro spodní rošt	00.50033.xx-xxxx	Víko s roštem	00.83780.xx-xxxx
Policový rošt	28.01525.xx-xxxx	Víko bez roštu	00.16874.xx-xxxx
Policový rošt se zdviženými hranami	28.01526.xx-xxxx	Víko zavřené	00.75599.xx-xxxx
Policový rošt se dřevem	00.84684.xx-xxxx	Dveře vlevo	00.75192.xx-xxxx
Oj s příslušenstvím	00.51112.xx-xxxx	Dveře vpravo	00.78243.xx-xxxx
Zadní část	00.67046.xx-xxxx	Tyč na oděvy	00.14404.xx-xxxx

## 3.2 Popis

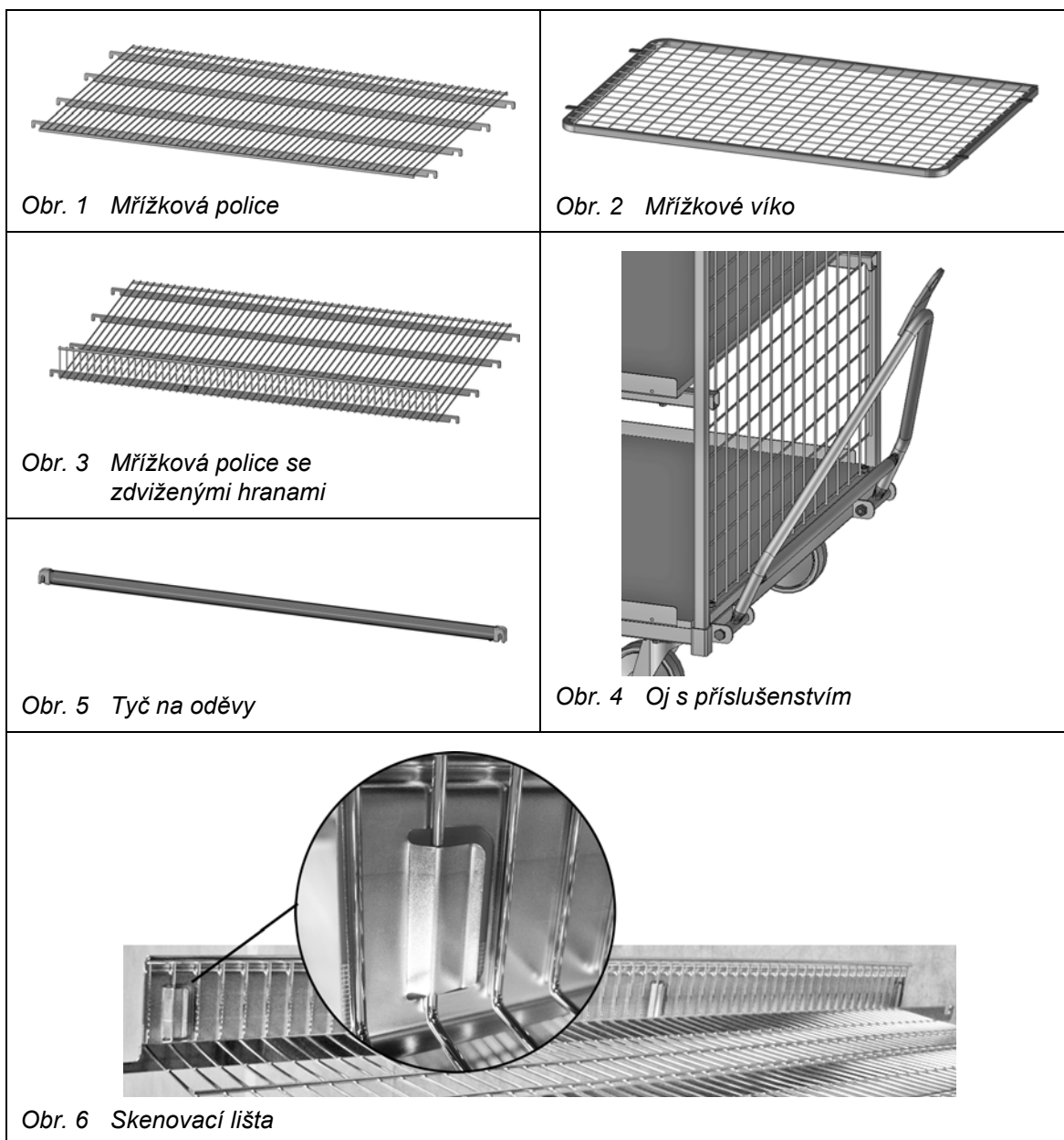
### Základní díl tvoří:

- Spodní rošt
- 2 boční díly
- Víko
- Kolečka

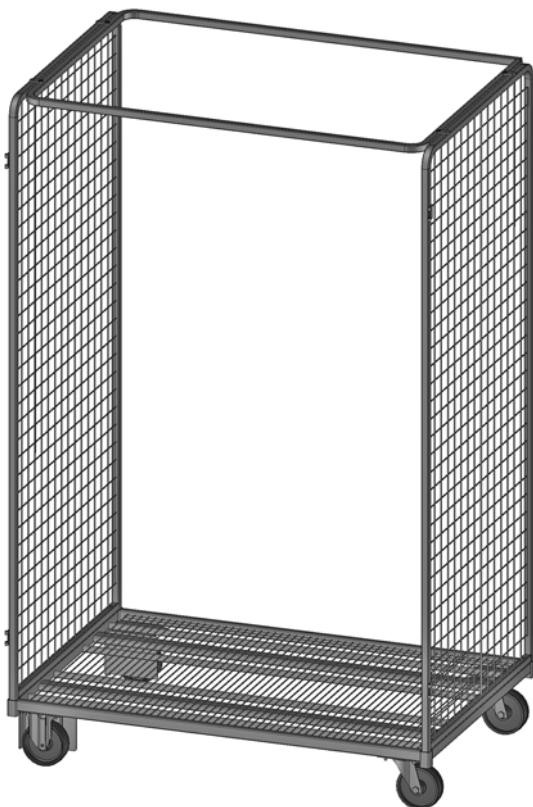
### Příslušenství:

- Zadní stěna
- Mřížková police, k zavěšení
- Mřížková police, k zavěšení, se zdviženými hranami
- Dřevěná police, k zavěšení
- Drátěná přepážka pro mřížkovou polici
- Zadní stěna mřížky
- Mřížkové dveře, 2křídle, s uzavíracím mechanismem
- Dveře z akrylátového skla
- Tyč na oděvy
- Víko bez mřížky
- Oj s příslušenstvím
- Zásuvka

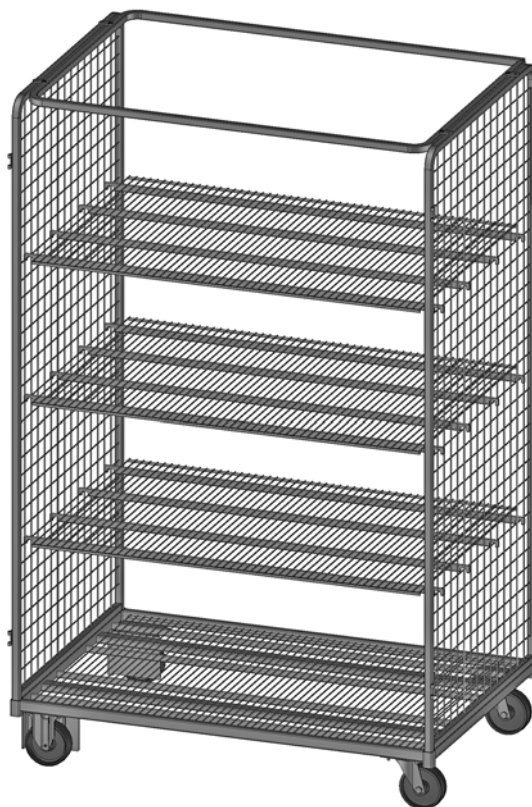
### 3.2.1 Zobrazení příslušenství



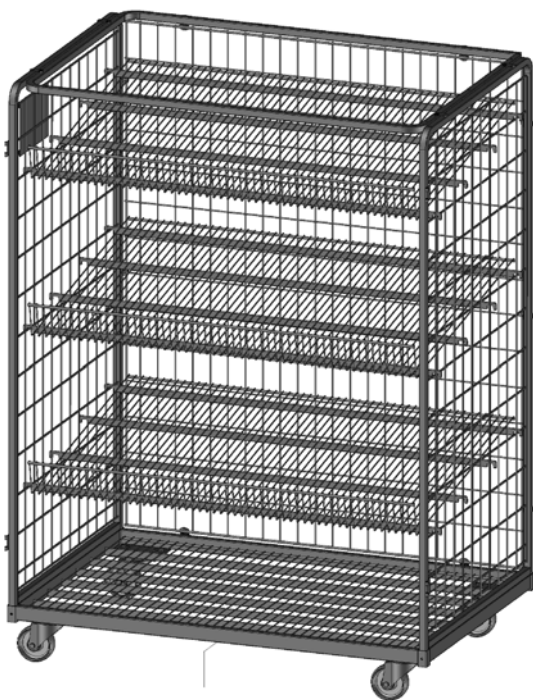
3.3 Vyobrazení



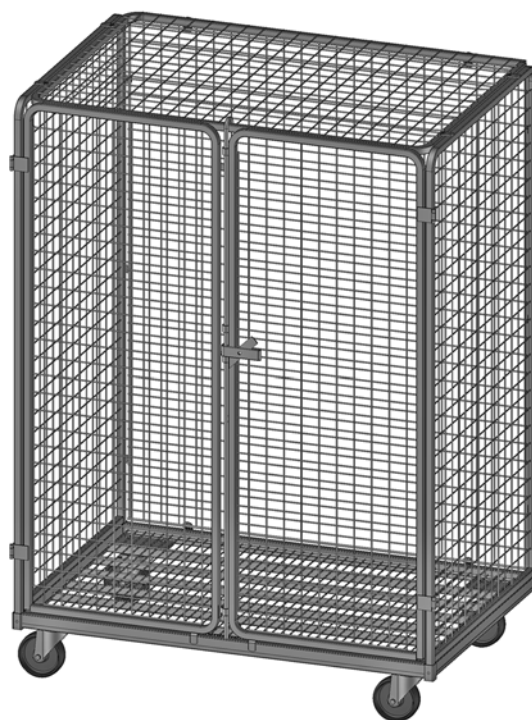
Obr. 7 Základní model s víkem



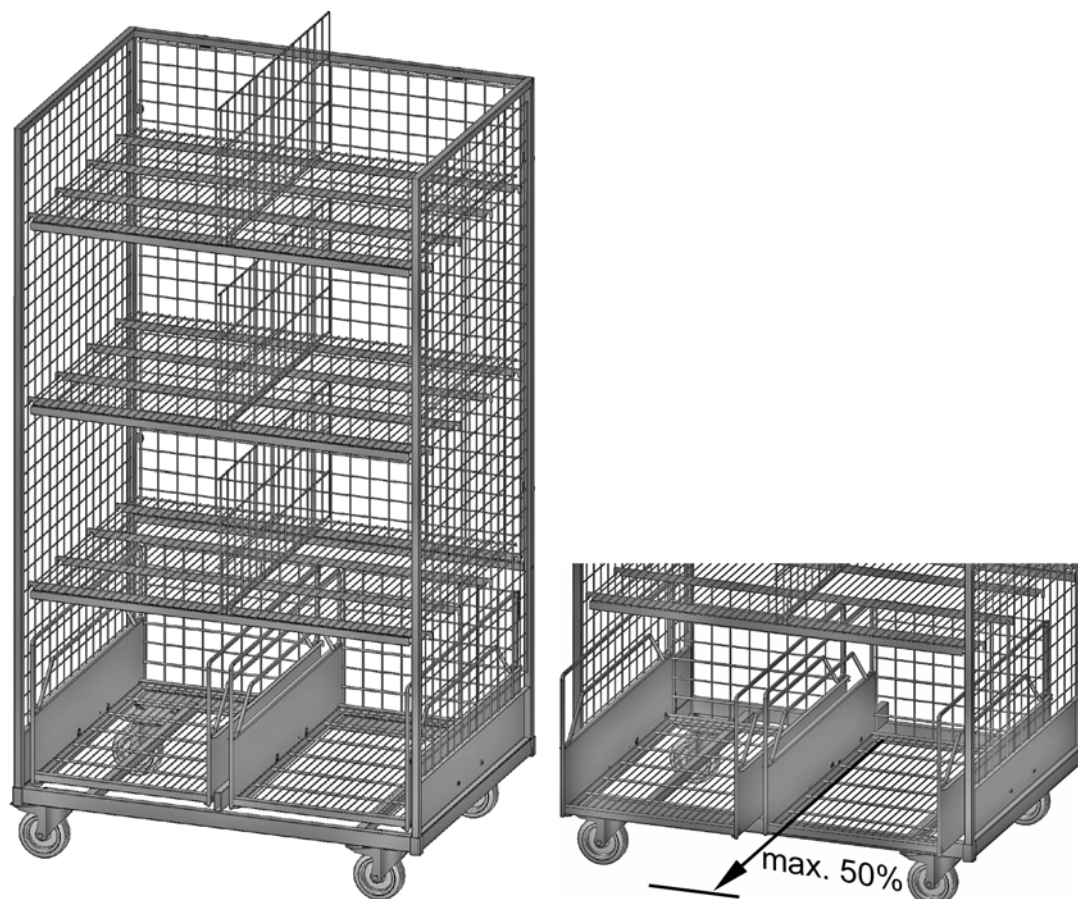
Obr. 9 Model s mřížkovými policemi



Obr. 8 Model se zadní stěnou a šikmo umístěnými policemi se zdviženými hranami



Obr. 10 Model s mřížkovým víkem a dveřmi

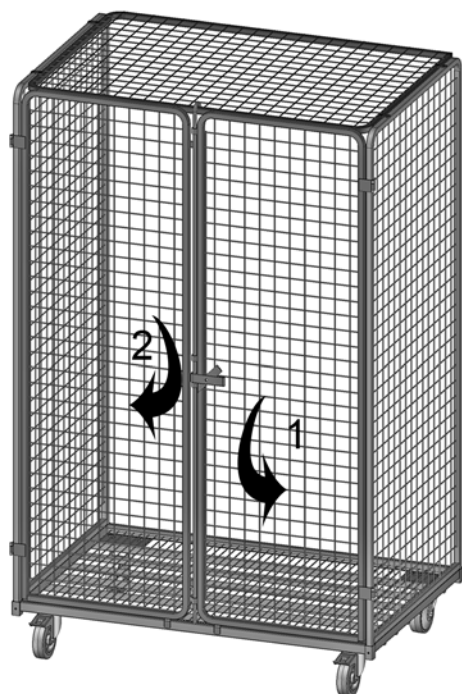


Obr. 11 Model se zásuvkami

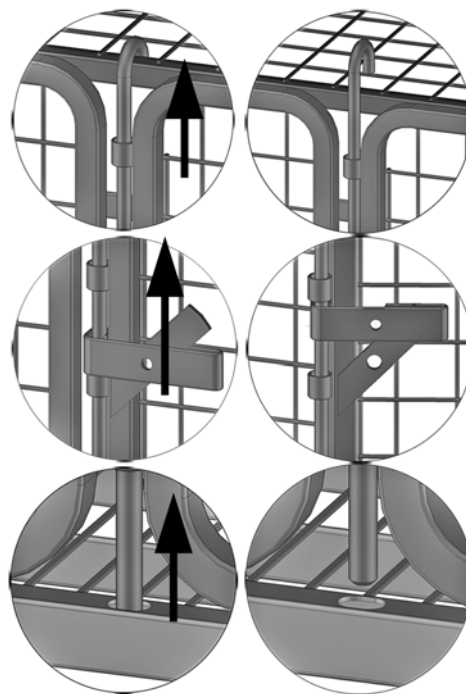


## 4 Obsluha

### 4.1 Otevření mřížkových dveří

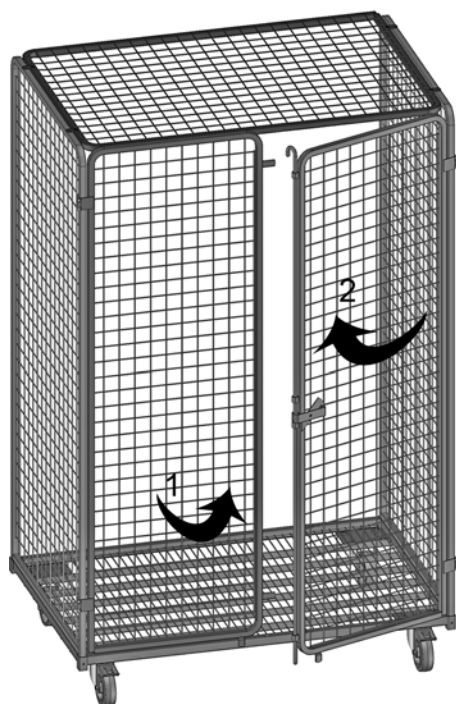


Obr. 12

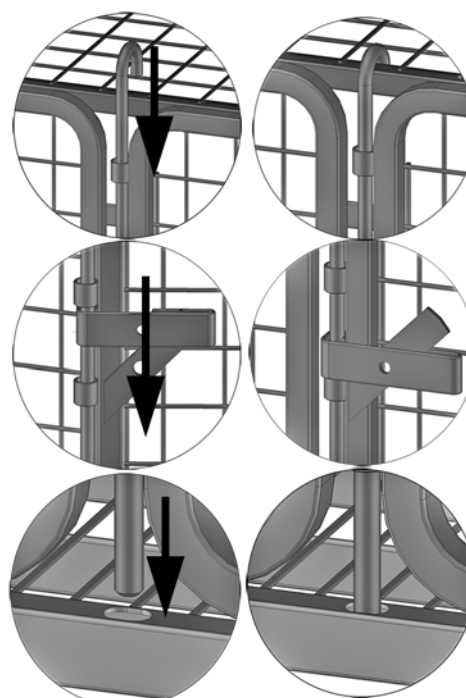


Obr. 13

### 4.2 Zavření mřížkových dveří



Obr. 14



Obr. 15

## 5 Montáž

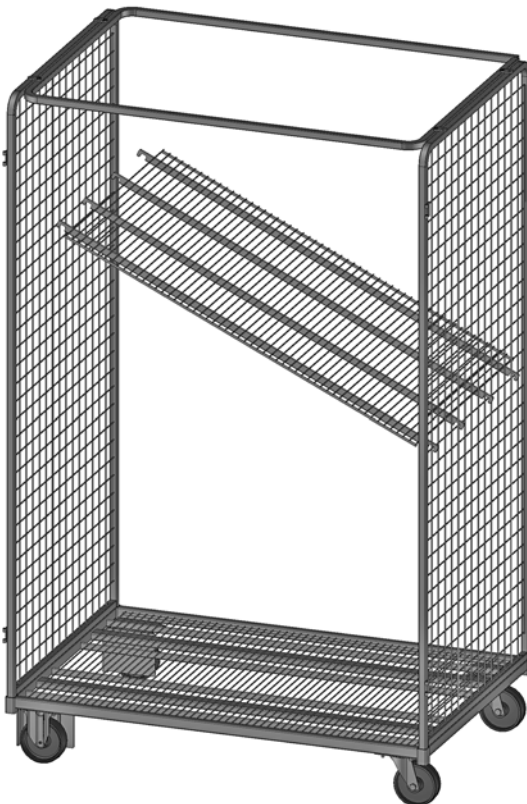


Transportní kontejner se dodává kompletně smontovaný jako:

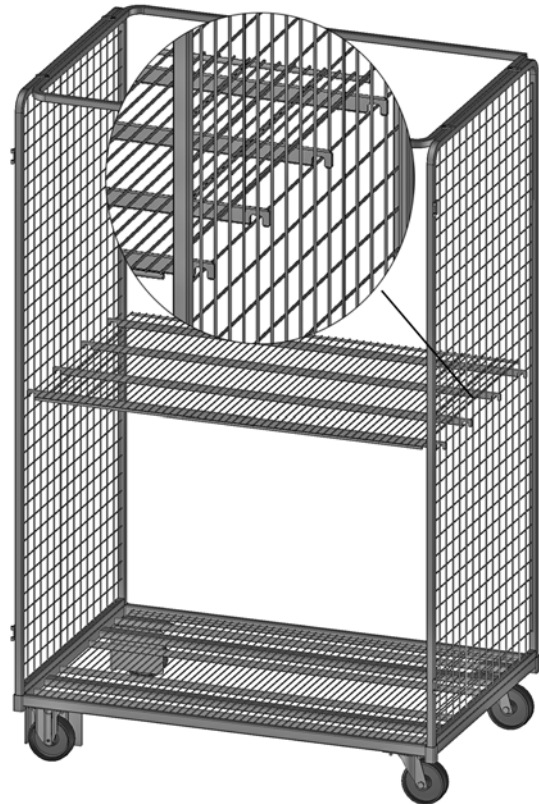
- základní model,
- základní model s mřížkovou zadní stěnou,
- základní model s mřížkovou zadní stěnou a dvoukřídlými mřížkovými dveřmi
- a podle objednávky v jiném provedení.

Je však možné dovybavit model dalšími prvky nebo příslušenstvím.

### 5.1 Montáž polic

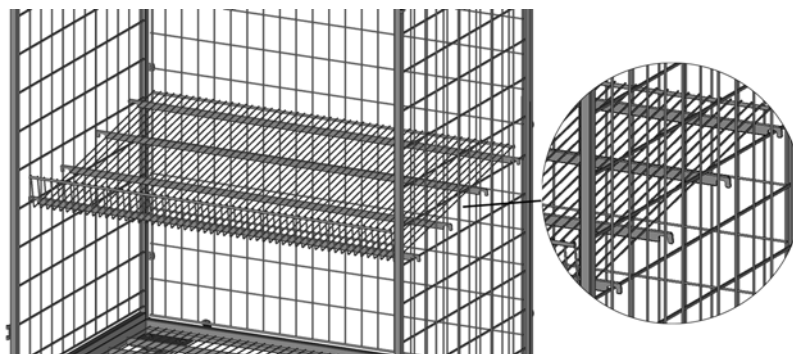


Obr. 16



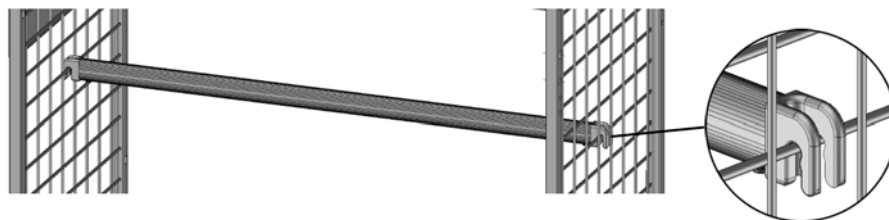
Obr. 17

#### 5.1.1 Montáž polic v šikmé poloze



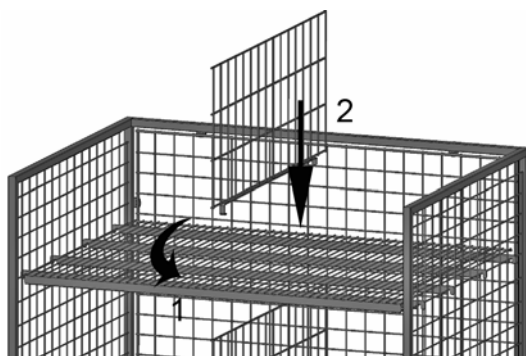
Obr. 18

## 5.2 Montáž tyče na oděvy

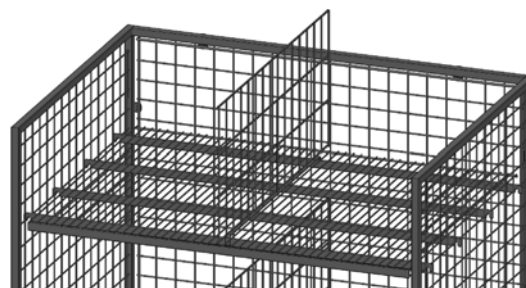


Obr. 19

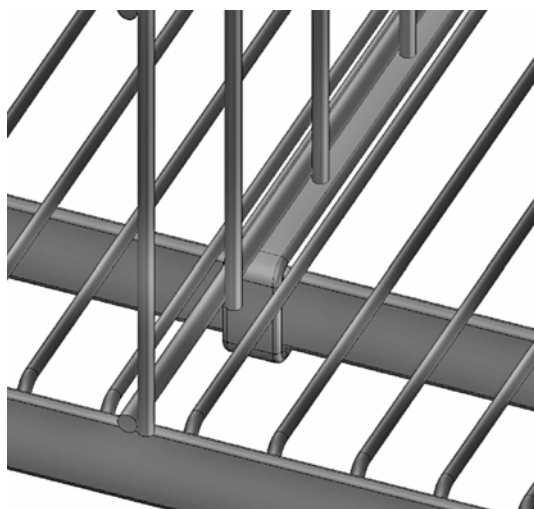
## 5.3 Montáž oddělovačů přihrádek



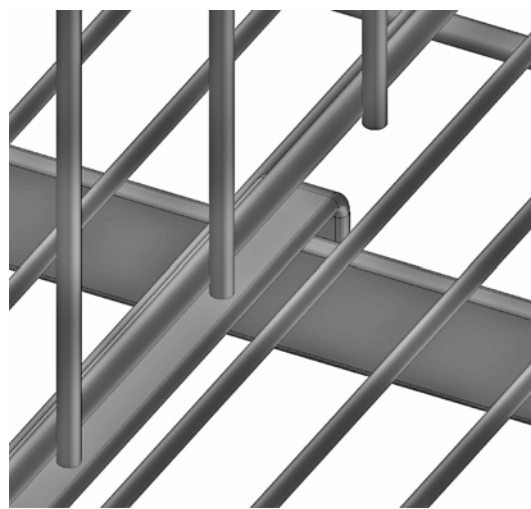
Obr. 20



Obr. 21



Obr. 22



Obr. 23

Wanzl GmbH & Co. KGaA,  
Rudolf-Wanzl-Straße 4, 89340 Leipheim, Německo  
tel. +49(0)8221/729-0, fax +49(0)8221/729-1000,  
e-mail: [info@wanzl.com](mailto:info@wanzl.com), internet: [www.wanzl.com](http://www.wanzl.com)

Autorská práva k tomuto návodu vlastní společnost Wanzl.

Tento návod je určený pouze pro provozovatele a jeho personál. Obsahuje předpisy a pokyny a je zakázáno jakékoliv užití jejich částí nebo celku ve smyslu rozmnožování, šíření nebo jakéhokoliv dalšího používání.

Protiprávní jednání může být trestně stíháno.

Údaje rozměrů jsou přibližné. Konstrukční změny vyhrazeny.