

# Návod k použití pro Páskovač pro ocelovou pásku

Katalogové číslo: 258003



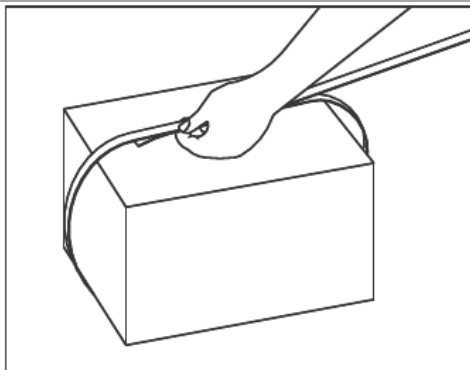
## Popis

Páskovač BO-6F je inovovaným typem páskovače BO-51. Je o 0,75 kg lehčí, práce s ním je jednodušší a lepší ergonomie pák umožňuje snadněji páskovat i ve vertikální poloze. Modernější konstrukce tohoto páskovače výrazně zvyšuje jeho životnost. Nový mechanismus napínání pásky zvyšuje napínací sílu až na 4000 N. Technické parametry jsou shodné s typem BO-51.

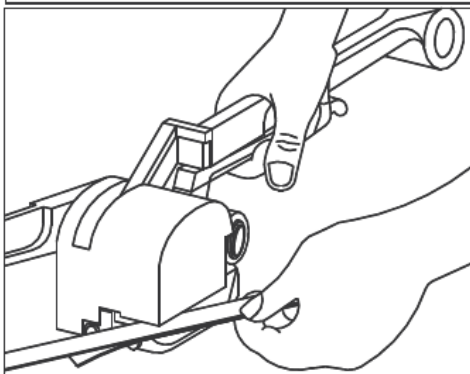
## Základní technické údaje

|               |                    |
|---------------|--------------------|
| Hmotnost      | 3,6 kg             |
| Rozměry dxvxš | 370 x 315 x 150 mm |
| Ocelový pás   |                    |
| - pevnost     | 650 až 950 MPa     |
| - šíře        | 12,7 až 20 mm      |
| - tloušťky    | 0,4 až 0,63 mm     |

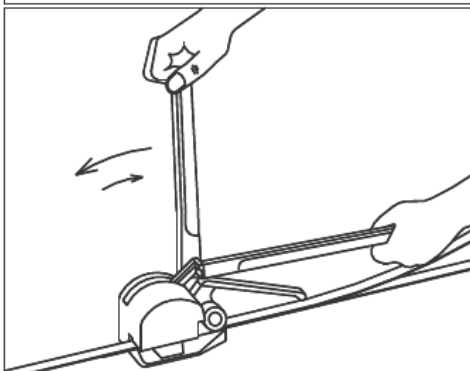
## Postup práce při páskování



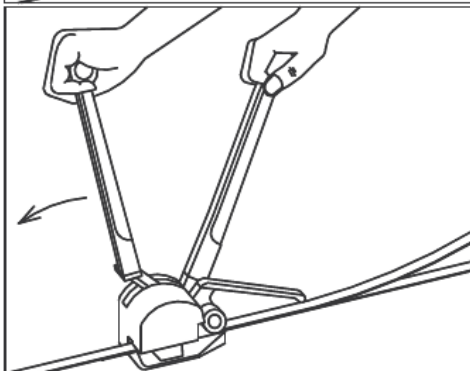
Oviňte pásku okolo zboží, které chcete zapáskovat, a to směrem shora dolů. Druhý konec nechte navinutý v odvíječi.



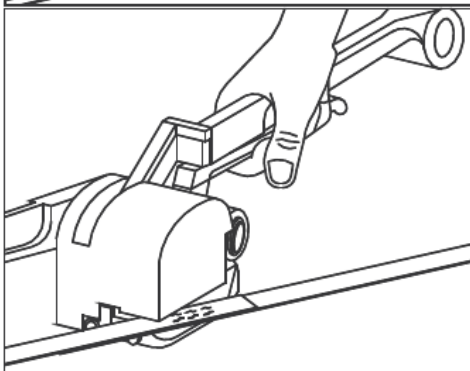
Uchopte páskovač za páky č. 10 a 19 a tiskněte je k sobě. Tím oddálíte napínací kotouč od matrice, čímž bude možné vložit pásky do páskovače na dorazy č. 30 a 33.



Nyní pásku napněte na požadované předpětí vratným pohybem napínací páky č. 55.  
TIP: Pro rychlé dotažení je možné nejprve trhnout vrchní páskou dozadu od páskovače. Pozor – toto provádějte pouze v kvalitních ochranných rukavicích.



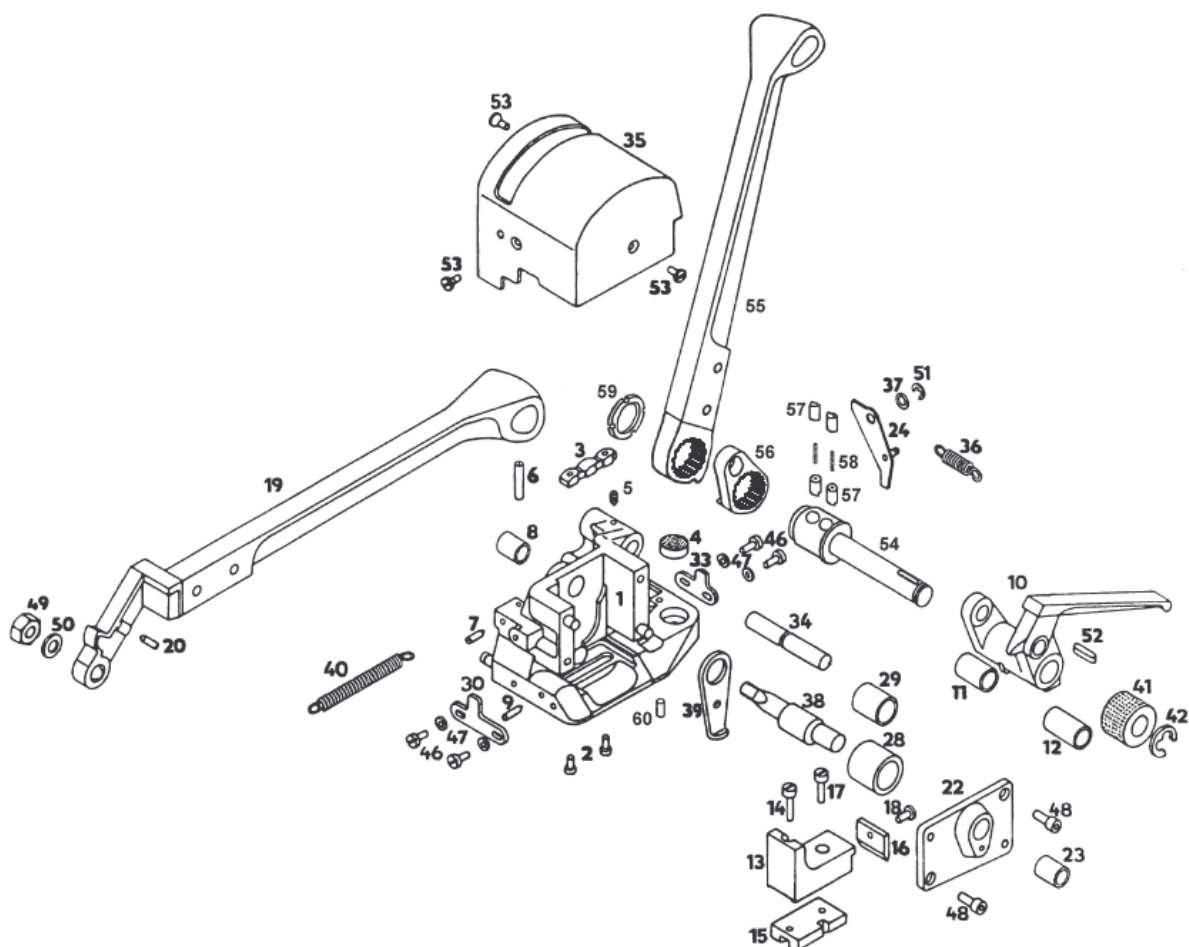
Pro utažení pásky vraťte napínací páku do základní polohy. Uzavírací páku č. 19 otočte směrem dopředu (proti napínací páce). Tím dojde k vytvoření spoje a odstříhnutí přebytečné pásky.



Nyní opět stiskněte páky č. 10 a 19 k sobě, což Vám umožní páskovač vysunout z vytvořeného úvazku.

## Seznam dílů

|                |                    |                      |                      |
|----------------|--------------------|----------------------|----------------------|
| 1. těleso      | 14. šroub          | 33. doraz            | 49. matice           |
| 2. šroub       | 15. průstřížnice   | 34. čep              | 50. podložka         |
| 3. průstřížník | 16. nůž            | 35. kryt             | 51. pojistný kroužek |
| 4. matrice     | 17. šroub          | 36. pružina          | 52. pero             |
| 5. šroub       | 18. šroub          | 37. podložka         | 53. šroub            |
| 6. šroub       | 19. uzavírací páka | 38. výstředník       | 54. hřídel           |
| 7. šroub       | 20. šroub          | 39. ojnice           | 55. napínací páka    |
| 8. pouzdro     | 22. bočnice        | 40. pružina          | 56. pojistka         |
| 9. šroub       | 23. pouzdro        | 41. napínací kotouč  | 57. západka          |
| 10. vidlice    | 24. zasunovač      | 42. pojistný kroužek | 58. pružina          |
| 11. pouzdro    | 28. rolna          | 46. šroub            | 59. matice           |
| 12. pouzdro    | 29. pouzdro        | 47. podložka         | 60. šroub            |
| 13. píst       | 30. doraz          | 48. šroub            |                      |



## Základní údržba páskovače

### Čištění

Spočívá v odstraňování otřepů z napínacího kotouče, matrice a průstřižníku s průstřižnicí. V případě používání páskovače v prašném prostředí je nutné čistit i ostatní mechanické části páskovače.

### Mazání

Provádějte po operaci čištění tak, aby se při mazání nedostaly nečistoty do mazaných částí. Intervaly mazání je nutné volit s ohledem na prostředí, ve kterém páskovač pracuje. K mazání používejte ložiskový olej. Chraňte páskovač před korozi!

Zejména je nutné mazat tyto části:

- Hřídel č. 54 do mezer mezi napínacím kotoučem č. 41, vidlicí č. 10, pojistkou č. 56, napínací pákou č. 55 a maticí č. 59
- Píst č. 13 do mezer mezi bočnicí č. 22 a tělesem č. 1
- Čep č. 34 do mezer mezi vidlicí č. 10 a tělesem č. 1
- Výstředník č. 38 do mezer mezi bočnicí č. 22, rolnou č. 28, ojnicí č. 39, tělesem č. 1 a uzavírací pákou č. 19

## Seřízení páskovače

### Seřízení šíře pásky

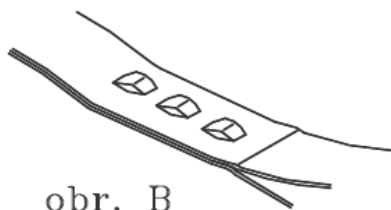
Provádí se povolením šroubů č. 46 a posunutím dorazů č. 30 a 33 tak, aby byl prostřih v ose pásky. Páskovač po seřízení umožňuje pracovat s páskami šíře 12,7 až 20 mm.

### Seřízení ořezávacího nože

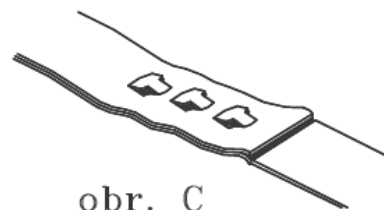
Povolením šroubu č. 7 přístupného otvorem v krytu č. 35 seřídíme zdvih nože otáčením šroubu č. 6. Zašroubováním šroubu dle znaménka (+) prostřih zvětšíme, což je nutné při nedostatečném průstřihu (obr. B), kdy nůž neodstříhne horní konec pásky. Naopak při velkém průstřihu a zároveň nastřížení i spodního konce pásky (obr. C) je nutné zdvih nože korigovat vyšroubováním šroubu dle znaménka (-). Správně seřízený zdvih nože, kdy dojde k odstřížení horního konce pásky a nenastříhnutí spodního konce, je zobrazen na obr. A. Po seřízení nezapomeňte opět utáhnout šroub č. 7.



obr. A



obr. B



obr. C

## Bezpečnostní pokyny

- Při páskování používejte kvalitní ochranné rukavice popř. ochranné brýle
- Při manipulaci se zbožím jej nikdy nezvedejte za provedený úvazek
- Při páskování nevsunujte ruce ani jiné části těla mezi pásku a balený předmět
- Pásku odvíjejte pouze z odvíječe k tomu určenému
- Pro přestřížení pásky používejte nůžky k tomu určené a postavte se na stranu
- Při práci nikdy nevkládejte prsty mezi průstřižník a průstřižnici nebo mezi matici a kotouč